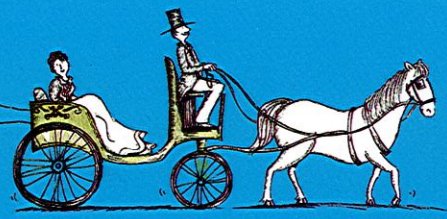
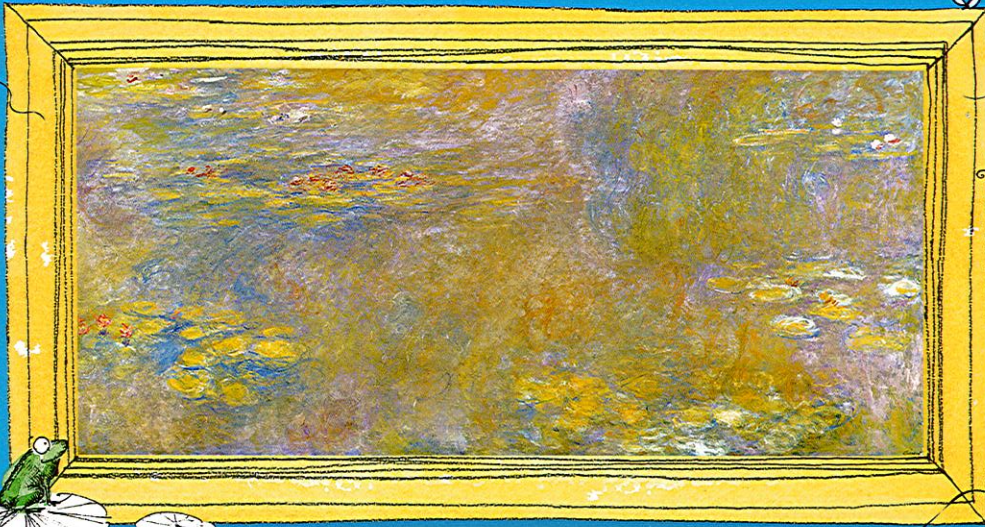


Éditions Usborne

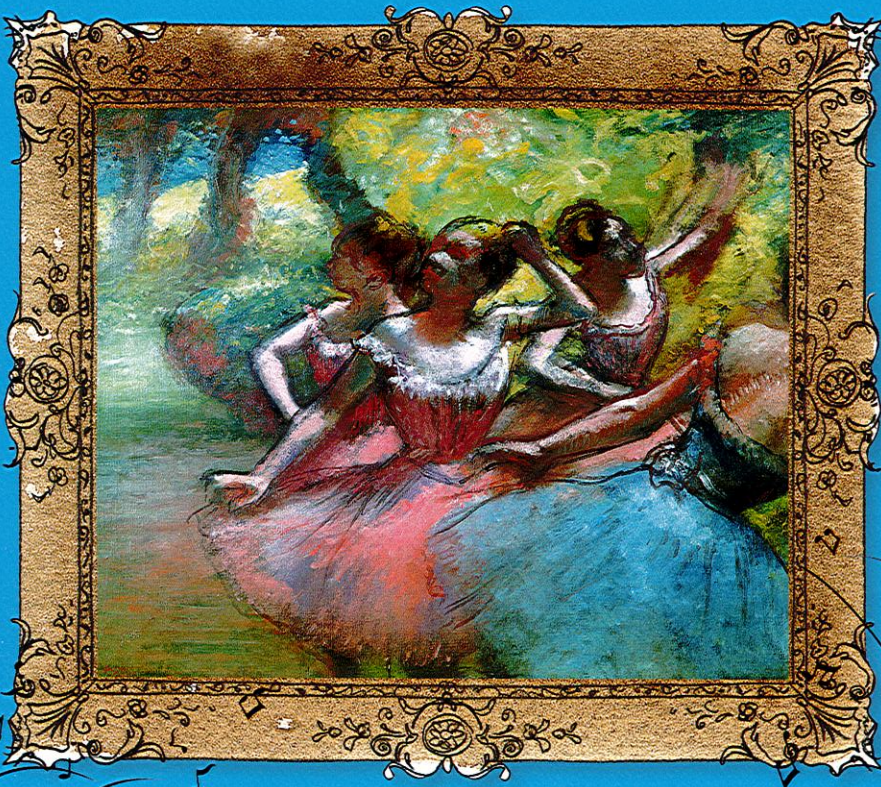


# Autocollants

## Les impressionnistes



avec plus de **100**  
autocollants

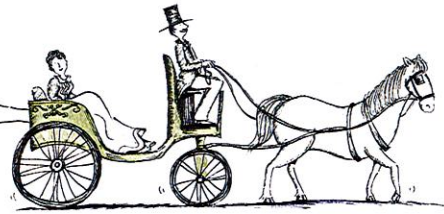


Avec la collaboration de  
la National Gallery de Londres





Éditions Usborne



# Autocollants

# Les impressionnistes

Texte : Sarah Courtauld et Kate Davies

Illustrations : Shirley Chiang

Maquette : Nicola Butler   Rédaction : Jane Chisholm   Expert-conseil : Kathy Adler

Pour l'édition française : Traduction : Pascal Varejka   Rédaction : Renée Chaspoul et Nick Stellmacher

## SOMMAIRE

Qui étaient les impressionnistes ?	2	Le spectacle	18
La lumière	4	Les danseuses de Degas	20
Les couleurs	6	Les amis et la famille	22
Canotage et baignade	8	La vie de tous les jours	24
Les proches de Renoir	10	Les scènes familiales de Pissarro	26
Le jardin de Monet	12	Paris et l'impressionnisme	28
La mode	14	Des impressions durables	30
La ville	16	Remerciements	32

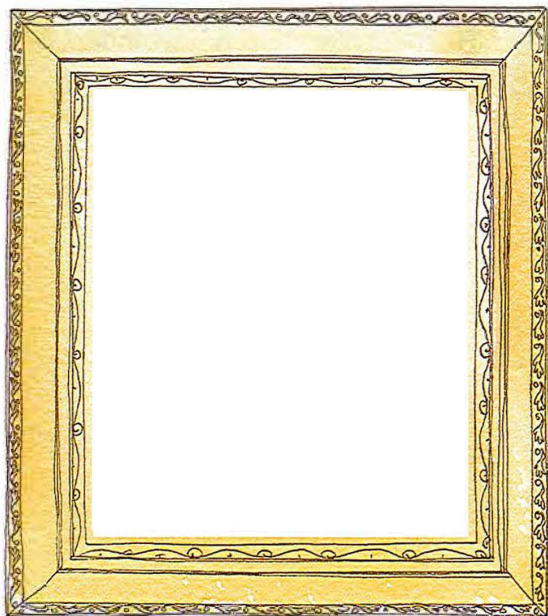


Avec la collaboration de la  
National Gallery de Londres



# QUI ÉTAIENT LES IMPRESSIONNISTES ?

À la fin du XIX<sup>e</sup> siècle, un groupe de jeunes artistes vivant en France s'est mis à peindre de façon nouvelle et audacieuse. Voici quelques-uns de ces artistes, que l'on a appelés les impressionnistes.



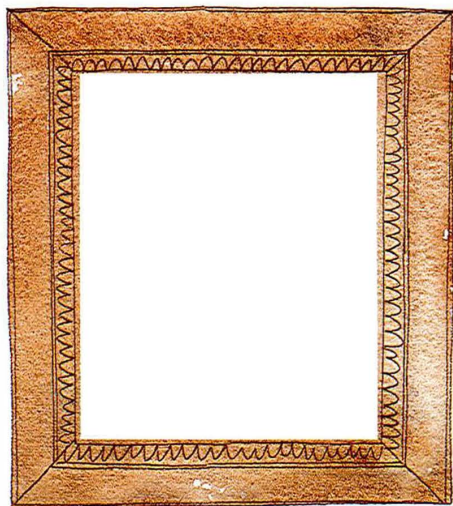
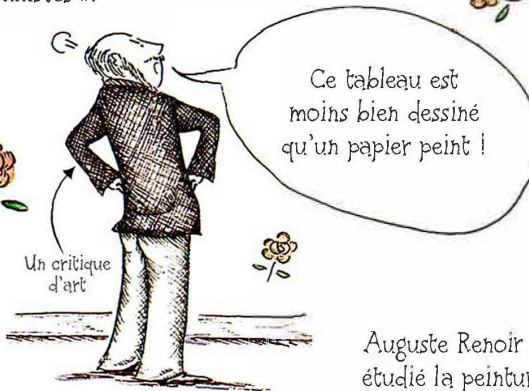
AUTO PORTRAIT AU BÉRET  
1886  
CLAUDE MONET



IMPRESSION, SOLEIL LEVANT  
1872  
Claude Monet

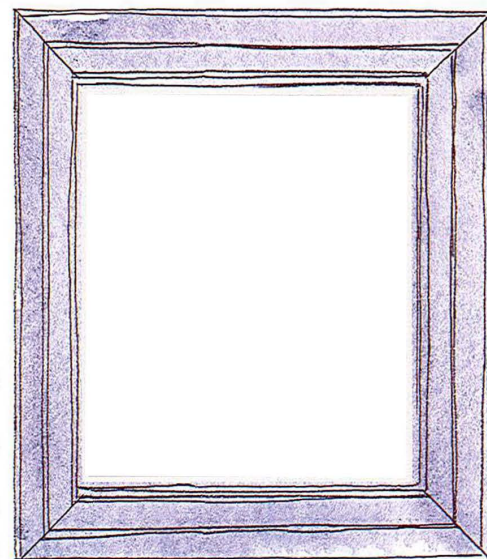
Claude Monet était un jeune artiste parisien qui aimait peindre la nature. En 1874, Monet et ses amis ont exposé leurs œuvres. L'un de ses tableaux s'intitulait *Impression, soleil levant*.

Beaucoup de gens ont détesté l'exposition organisée par Monet et ses amis ; ils ne comprenaient pas leur peinture. Un critique, trouvant que ce tableau avait l'air d'une ébauche bâclée, a qualifié Monet d'« impressionniste ». Et ces artistes ont vite été surnommés les « impressionnistes ».



AUTO PORTRAIT  
Vers 1875  
Camille Pissarro

Camille Pissarro peignait des paysages et des lieux de la petite ville où il habitait. Il a participé aux huit expositions organisées par les impressionnistes.

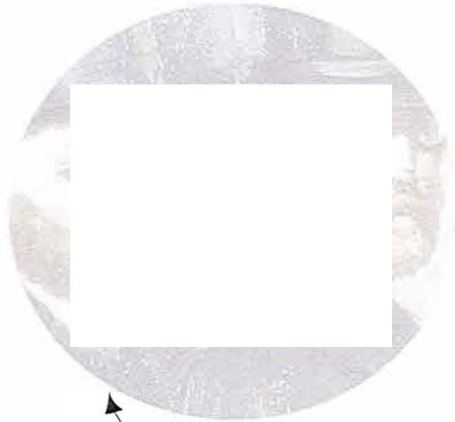


AUTO PORTRAIT  
Vers 1875  
Auguste Renoir

Auguste Renoir a étudié la peinture avec son ami Monet. Il peignait des tableaux clairs et lumineux montrant des gens qui s'amusaient.



Édouard Manet était plus vieux que les impressionnistes. Il n'a pas participé à leurs expositions, mais il voyait souvent Monet, Degas et d'autres artistes pour parler d'art.



DÉTAIL MONTRANT MANET DANS  
MUSIQUE AUX TUILERIES  
1862  
Édouard Manet



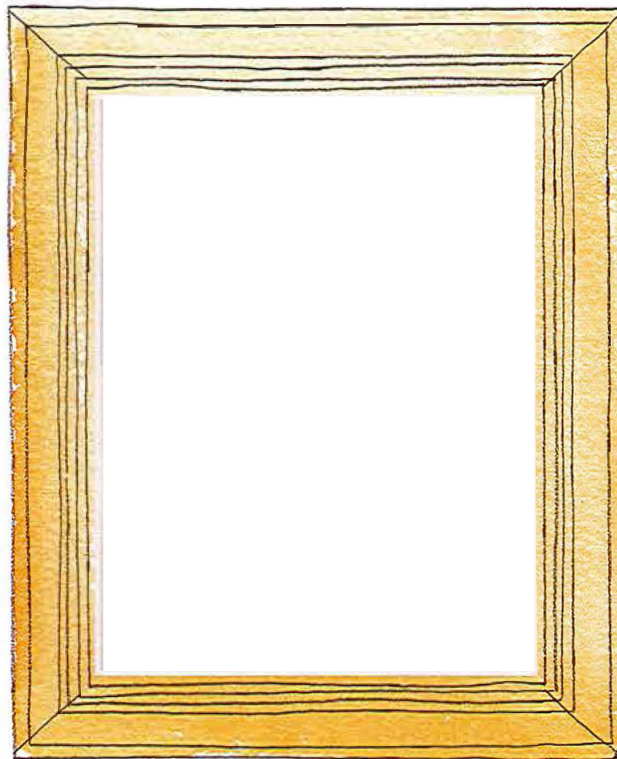
BERTHE MORISOT AU BOUQUET DE VIOLETTES  
1872  
Édouard Manet

Berthe Morisot était une artiste et une amie de Manet. Il lui a offert un chevalet lors d'un Noël.



À l'époque, peu de gens prenaient les femmes artistes au sérieux ; mais Berthe Morisot est maintenant considérée comme un grand peintre impressionniste. Elle a peint beaucoup de scènes de la vie de famille.

Beaucoup d'impressionnistes aimaient peindre à la campagne. Edgar Degas, lui, préférait peindre les danseuses et la vie nocturne parisienne. Il a même dit un jour pour plaisanter que les policiers devraient tirer sur ceux qui peignent en plein air.



AUTO PORTRAIT  
Vers 1862  
Edgar Degas

Le groupe comptait aussi Alfred Sisley, Gustave Caillebotte (qui a également acheté beaucoup de tableaux impressionnistes) et Mary Cassatt, une Américaine vivant à Paris.



AUTO PORTRAIT  
Vers 1880  
Mary Cassatt

Gustave Caillebotte

Alfred Sisley





# LA LUMIÈRE

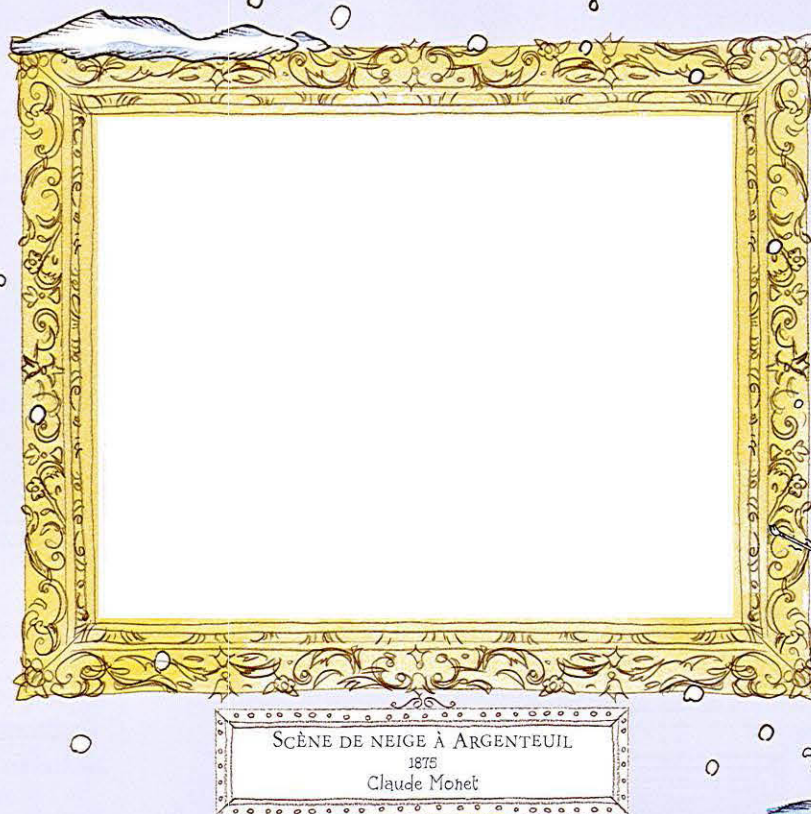
Les impressionnistes peignaient souvent en plein air pour saisir les effets changeants de la lumière. On avait inventé de nouvelles peintures à l'huile vendues en tube, plus faciles à transporter si on voulait peindre en extérieur.

Avant l'invention des tubes de peinture, on conservait les couleurs dans des vessies de porc. Les tubes ont permis aux artistes d'emporter plus facilement leurs couleurs en promenade.

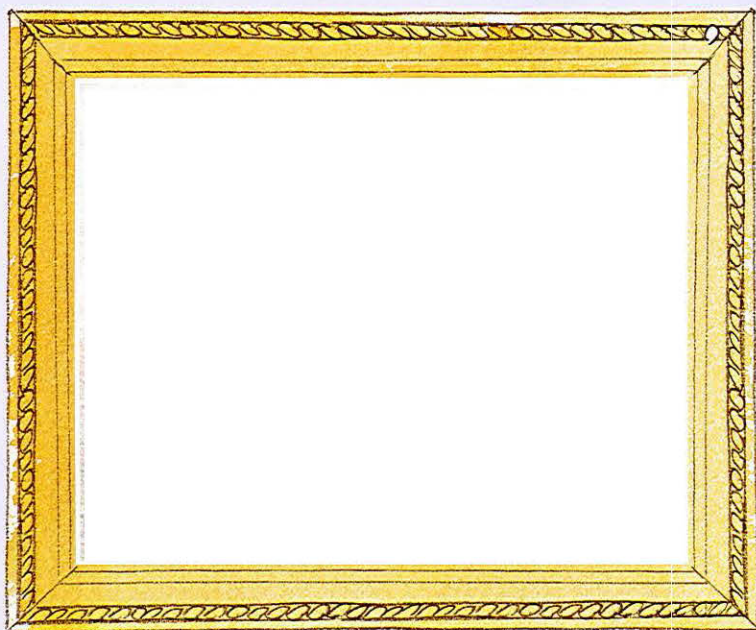
Les artistes transportaient leurs couleurs dans une boîte en bois, avec une palette sur laquelle ils les mélangeaient.

Monet était fasciné par les effets du changement de la lumière : il a peint vingt-cinq tableaux représentant une meule de foin à différents moments de la journée et de l'année.

Monet a peint ce paysage dans la petite ville où il vivait. Il emportait une bouillotte pour se tenir chaud. Un jour, il est resté si longtemps dehors dans la neige qu'il avait des glaçons dans la barbe.

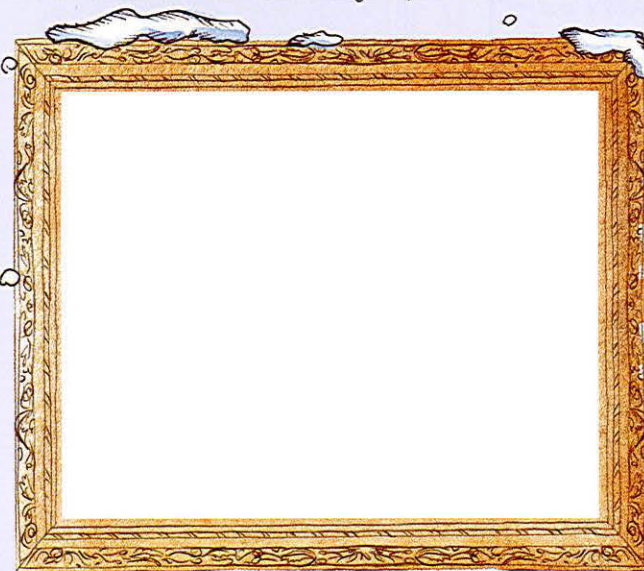


SCÈNE DE NEIGE À ARGENTEUIL  
1875  
Claude Monet



MEULE DE FOIN AU COUCHER DU SOLEIL  
PRÈS DE GIVERNY  
1891, Claude Monet

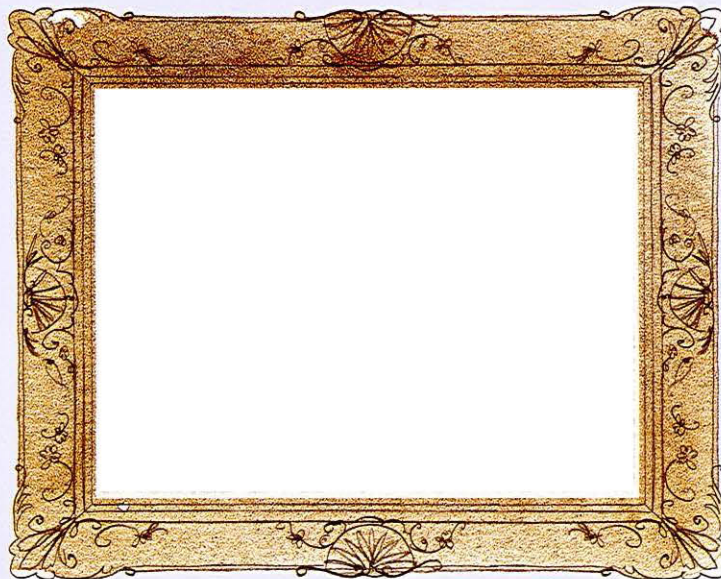
Pissarro ne pouvait pas peindre en extérieur parce qu'il avait les yeux fragiles ; il craignait la poussière dans les yeux. Il a donc peint cette scène de Paris sous la neige depuis la fenêtre d'un hôtel.



LE LOUVRE SOUS LA NEIGE  
1902  
Camille Pissarro



Sisley a quitté Paris pour la campagne en 1880, parce qu'il était trop pauvre pour rester en ville. Cela a été favorable à sa carrière. Les tableaux qu'il a peints à l'air libre étaient plus lumineux et plus appréciés.



LES PETITS PRÈS  
AU PRINTEMPS  
Vers 1880-1881  
Alfred Sisley

La petite fille qui marche le long de la rivière est probablement Jeanne, la fille de Sisley.



Pissarro a peint cela quand il résidait dans le sud de Londres. Il a peint le paysage sur place, puis il a ajouté les personnages dans son atelier.

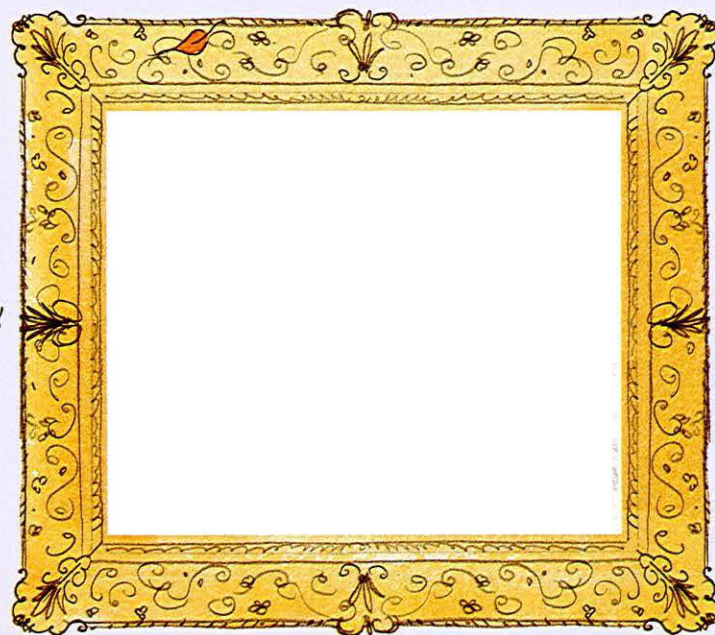


L'AVENUE, SYDENHAM  
1871  
Camille Pissarro

De près, on peut voir une tache gris foncé qui recouvre la silhouette d'une femme marchant dans la rue.



Sisley a peint ce paysage très rapidement, pour saisir la lumière changeante. Il a ajouté les pêcheurs assis sur la rive du fleuve à coups de pinceau rapides.

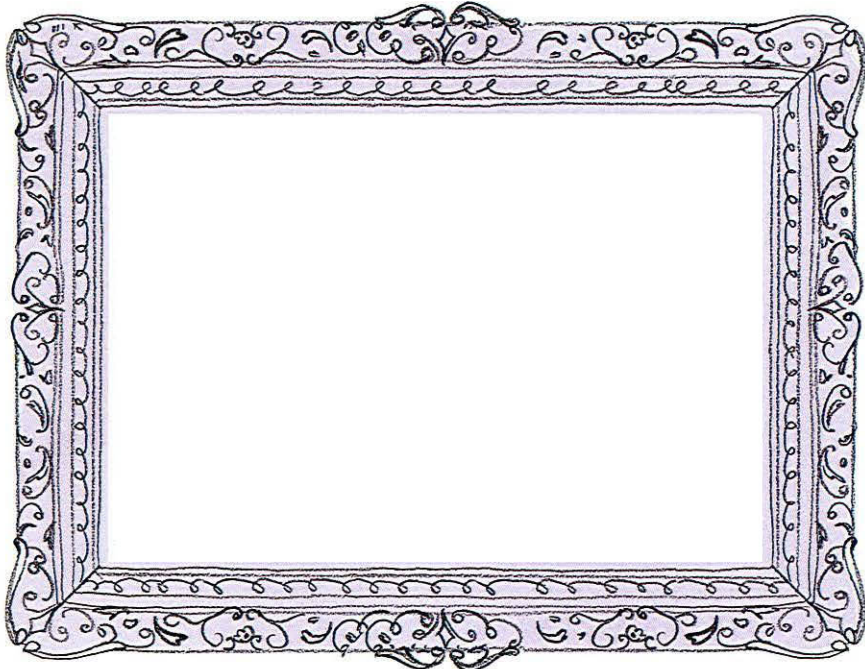


LE PONT DE SÈVRES  
Vers 1877  
Alfred Sisley



# LES COULEURS

Les impressionnistes employaient beaucoup de couleurs vives, intenses, pour peindre des tableaux lumineux et pleins de fraîcheur.



LAVACOURT SOUS LA NEIGE  
Vers 1878-1881  
Claude Monet

Avant les impressionnistes, la plupart des artistes peignaient les ombres en utilisant des noirs et des gris. Mais Monet pensait que le noir n'existait pas dans la nature.

Dans ses tableaux, il utilisait des roses et des jaunes pour représenter le soleil se réverbérant sur la neige...

... et des bleus et des verts pour rendre les ombres.

Monet a peint ce tableau de sa fenêtre. La foule assemblée dans les rues célébrait alors la fête de la paix et du travail. Le bleu, le blanc et le rouge du drapeau français dominent le tableau.



LA RUE MONTORGUEIL À PARIS,  
FÊTE DU 30 JUN 1878  
1878  
Claude Monet

Renoir s'est servi de taches de couleurs pures pour peindre ce paysage marin. Il a directement appliqué sur la toile la couleur sortie des tubes de peinture, pour évoquer la texture des vagues écumeuses.



BAIE DU MOULIN HUET À GUERNESEY  
Vers 1883  
Auguste Renoir

De près, on peut voir les grands coups de pinceau hâtifs de Renoir.



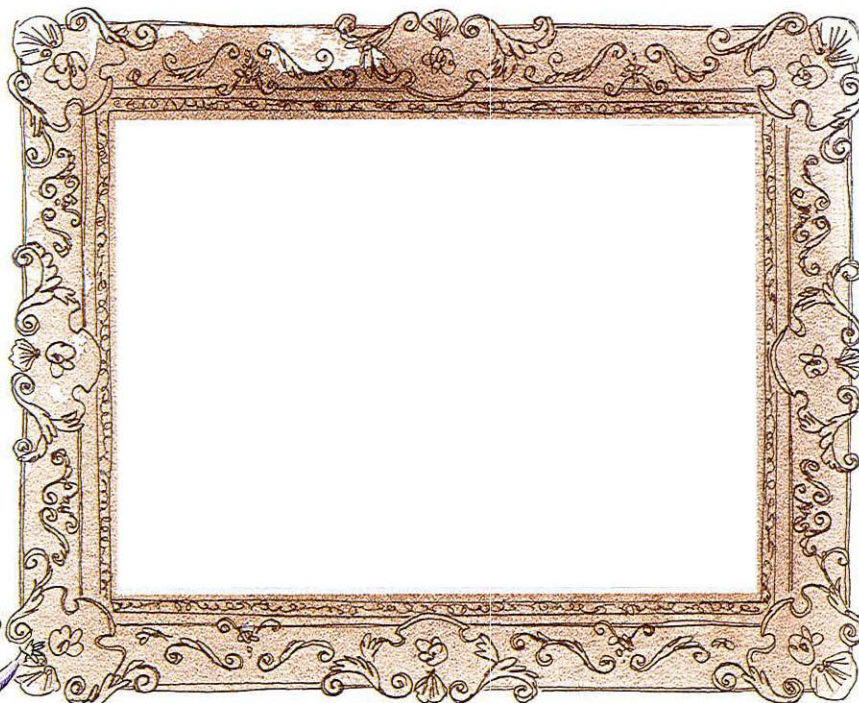


Les impressionnistes étaient intéressés par les théories scientifiques sur la couleur, comme celle des « couleurs complémentaires » : certaines paires de couleurs semblent plus vives quand elles sont juxtaposées.



Les couleurs se faisant face dans le cercle chromatique sont des « couleurs complémentaires ».

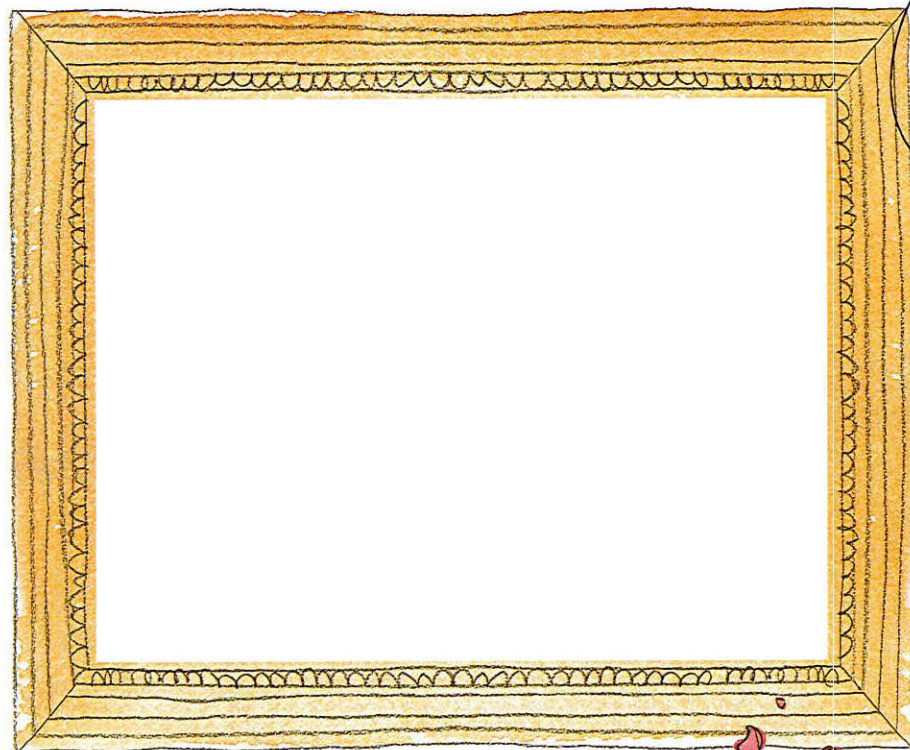
L'orange et le bleu sont des couleurs complémentaires. L'embarcation orange de Renoir semble plus vive parce qu'elle vogue sur une rivière bleue.



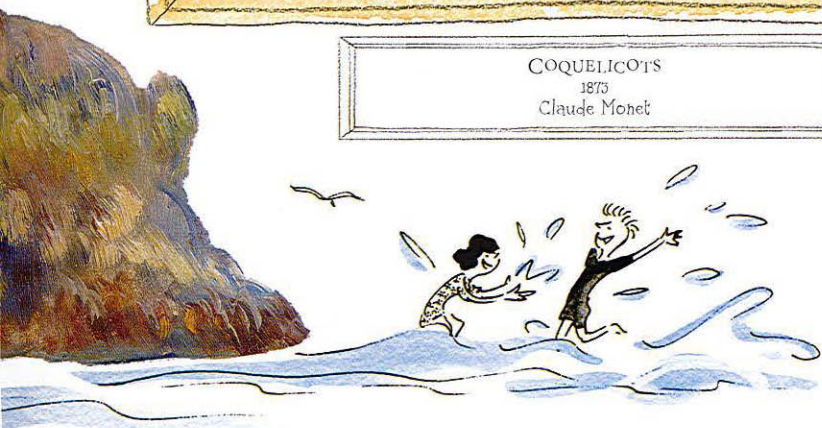
LA YOIE  
1875  
AUGUSTE RENOIR



Monet a rendu les coquelicots par des taches rouge vif sur le champ vert. Le rouge des fleurs semble plus vif parce que le rouge et le vert sont des couleurs complémentaires.

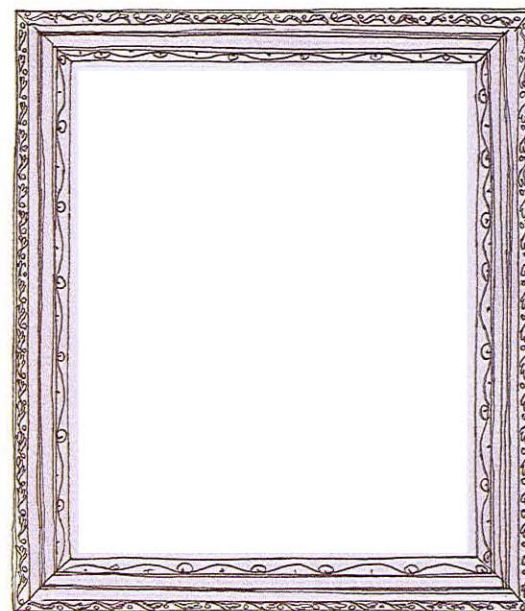


COQUELICOTS  
1873  
Claude Monet



Monet a peut-être représenté deux fois sa femme et son fils dans ce tableau. On les voit au premier plan, mais les deux personnages qui apparaissent au fond sont sans doute à nouveau eux.

Monet voulait faire ressortir les peupliers élancés sur le bleu clair du ciel ; il a donc peint ce paysage en barque, sur la rivière.



PEUPLIERS AU BORD DE L'EPTÉ  
1891  
Claude Monet

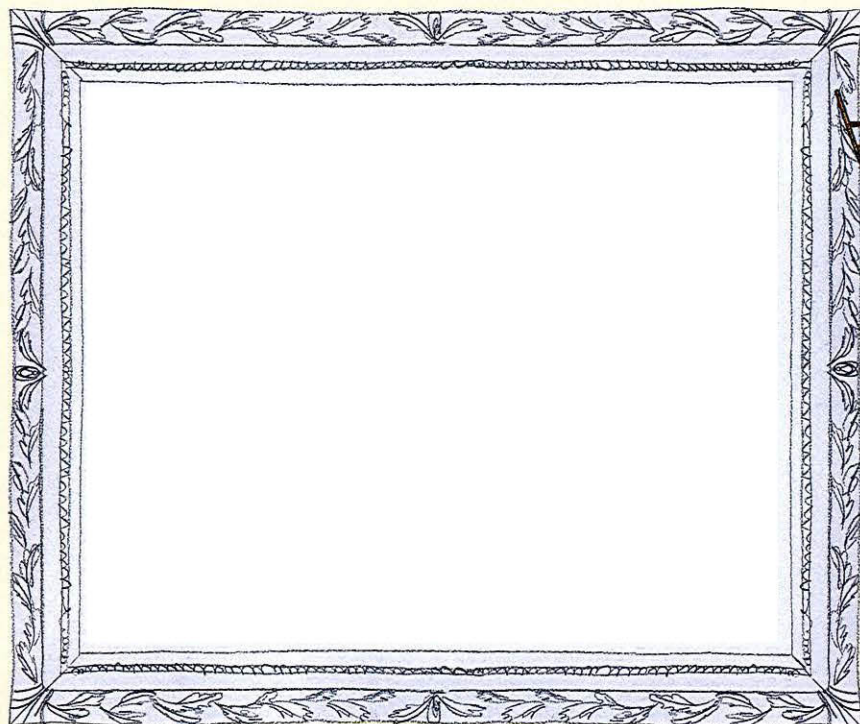




# CANOTAGE ET BAIGNADE



Les impressionnistes peignaient souvent des rivières ou des bords de mer. L'eau les attirait parce qu'elle reflétait la lumière.



LA BARQUE - MONET PEIGNANT DANS SON ATELIER FLOTTANT  
1874, Édouard Manet

Monet aimait tellement peindre sur l'eau qu'il s'était aménagé un atelier flottant dans un petit bateau. Il s'en servait pour descendre et remonter la Seine à la rame, en quête d'endroits intéressants à peindre.



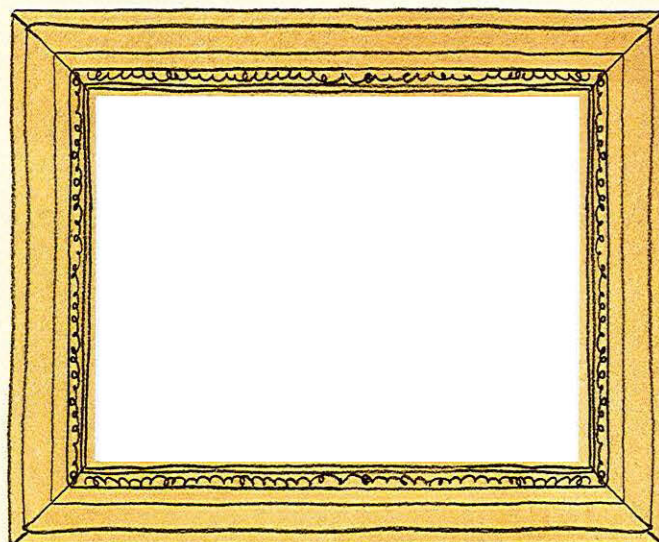
Monet allait parfois loin pour trouver l'endroit idéal. Il s'installait sur des embarcations instables, il montait sur des échelles bancales, il creusait même des tranchées pour y placer ses tableaux.

Ce tableau de Monet montre le lieu de baignade à la mode de La Grenouillère, à l'ouest de Paris. Il y a passé un été à peindre.

Berthe Morisot a peint ce tableau par touches rapides pour donner l'impression de l'avoir réalisé rapidement sur place. En fait, elle a peint le fond au parc, et les modèles ont posé dans son atelier.



JOUR D'ÉTÉ  
Vers 1879  
Berthe Morisot



BAIGNEURS À LA GRENOUILLÈRE  
1869  
Claude Monet

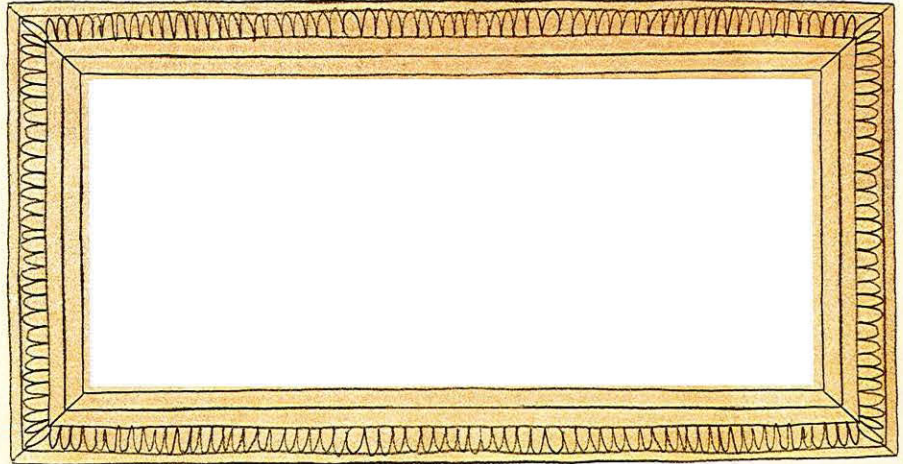
Peux-tu repérer les nageurs qui entrent et sortent de l'eau ?



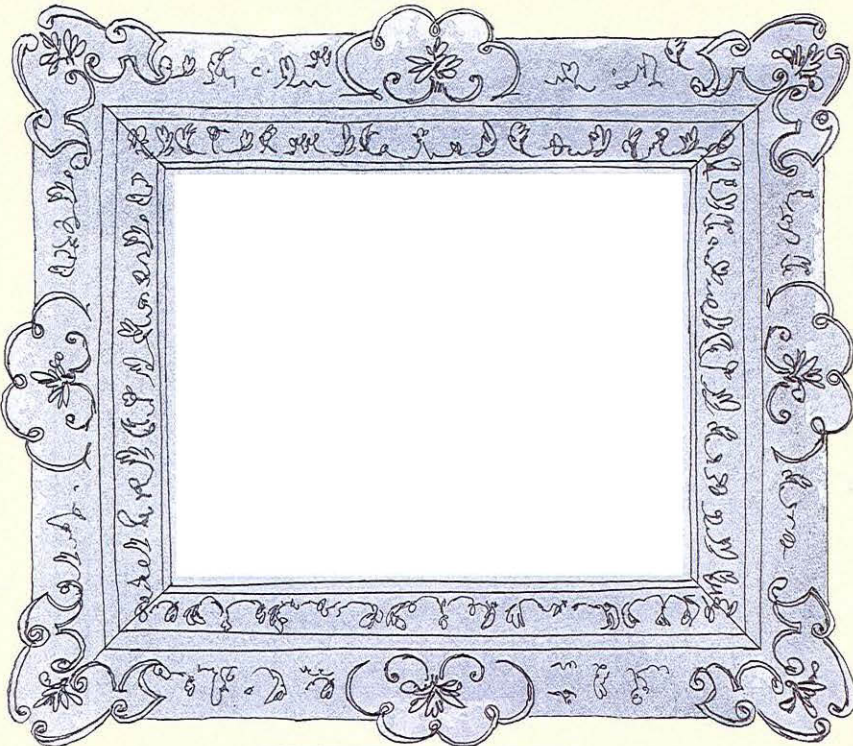


Monet a été incité à peindre en plein air par son ami Eugène Boudin. Ils sont allés peindre ensemble sur la plage de Trouville, en Normandie. Monet possédait ce tableau de Boudin, où l'on voit des estivants vêtus à la dernière mode, avec des parasols pour s'abriter du soleil.

Monet a peint ce tableau représentant son épouse, Camille, peu de temps après leur mariage. Il lui a suffi d'une séance pour l'achever. La femme en noir est sans doute l'épouse d'Eugène Boudin, l'ami de Monet.



SCÈNE DE PLAGE À TROUVILLE  
Vers 1870-1874  
Eugène Boudin



LA PLAGE À TROUVILLE  
1870  
Claude Monet

Monet a peint ce tableau sur la plage, et de minuscules grains de sable sont incrustés dans la peinture.

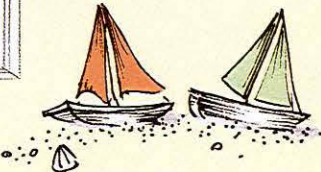


Degas n'aimait pas peindre en plein air. Il disait qu'à force de contempler trop de paysages marins, il se sentait « plein de courants d'air ». Il a peint cette scène balnéaire dans son atelier, en faisant appel à un modèle.

Si tu regardes attentivement, tu peux voir que la fumée des deux bateaux, tout au fond, souffle dans des directions différentes. Mais dans la réalité, la fumée souffle dans une seule direction.



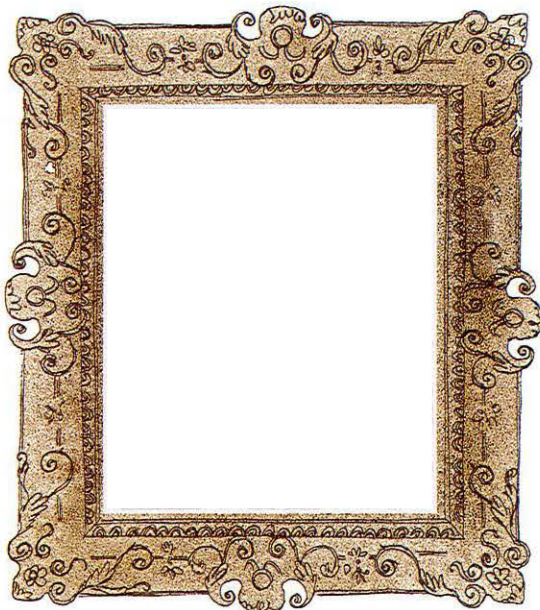
BAINS DE MER  
Vers 1869-1870  
Edgar Degas





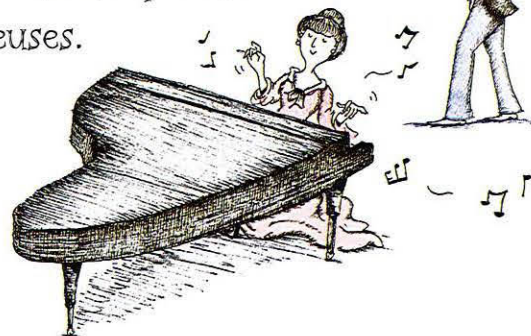
# LES PROCHES DE RENOIR

« Pourquoi un tableau ne devrait-il pas être joli ? demandait Renoir.  
Il y a assez de choses embêtantes dans la vie. » Il aimait peindre  
des jolies femmes et des scènes lumineuses.



PORTRAIT DE MISIA SERT  
1904  
Auguste Renoir

Ce tableau de Renoir représente une de  
ses amies pianiste et mondaine, Misia Sert.  
Elle était célèbre pour sa beauté, et les  
artistes adoraient la peindre.



Renoir a peint ce tableau dans un célèbre restaurant au bord de l'eau, près de Paris. Il  
mangeait volontiers et payait souvent ses repas en tableaux. La plupart des personnages  
représentés étaient ses amis. Les hommes en débardeur viennent de canoter sur la Seine.

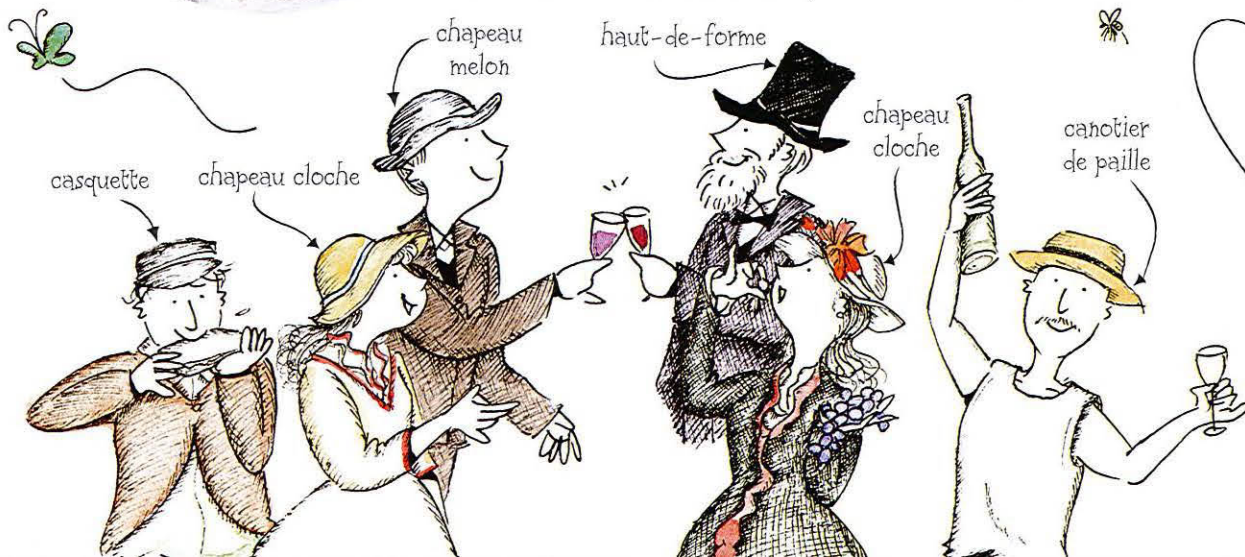


LE DÉJEUNER DES CANOTIERS  
1881  
Auguste Renoir

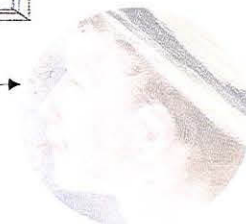
C'est Aline – la petite amie  
de Renoir, qui est devenue  
sa femme par la suite.



On voit différentes sortes de chapeaux dans ce tableau...



L'homme qui porte  
le chapeau de paille  
est l'artiste Gustave  
Caillebotte. Il a exposé  
avec les impressionnistes  
et a acheté beaucoup  
de leurs tableaux.

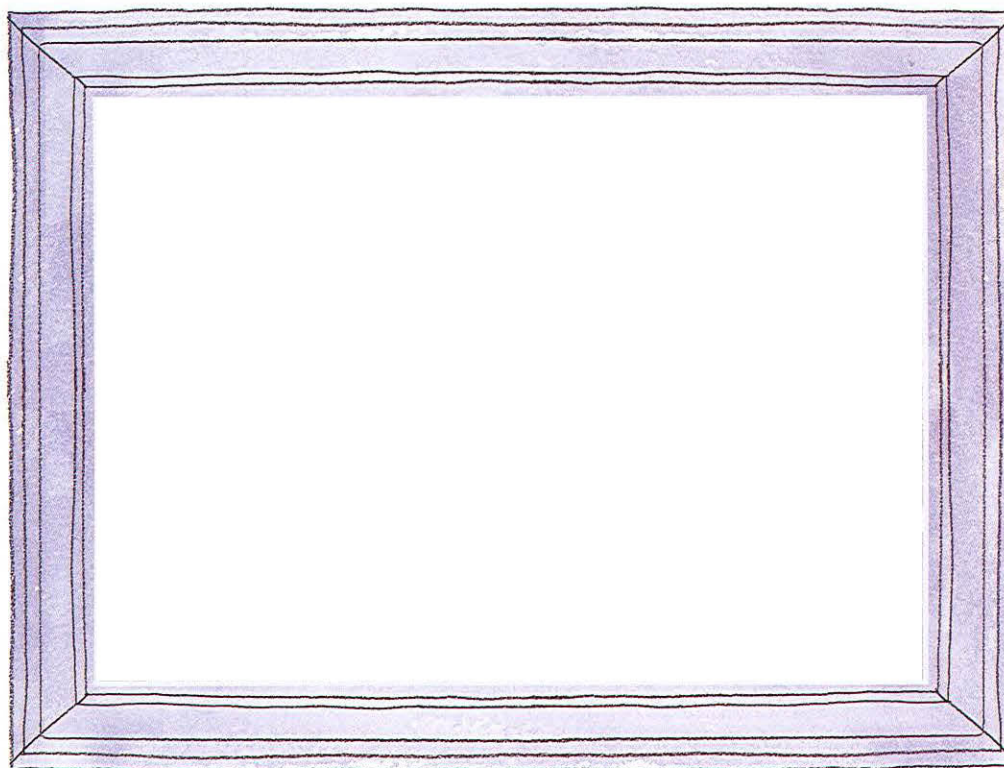




Ce tableau montre des amis de Renoir en train de s'amuser dans un bal parisien en plein air, un dimanche après-midi. Ils ont mis leurs plus beaux habits pour poser.



Norbert et Georges étaient deux amis de Renoir.



BAL DU MOULIN DE LA GALETTE  
1876  
Auguste Renoir

Ce tableau est si grand que les personnages sont presque grandeur nature. Un ami de Renoir a prétendu que le peintre apportait chaque jour l'immense toile au bal et qu'il avait tout peint sur place.



Renoir a peint ces deux danseuses destinées à la salle à manger d'un riche Parisien. Il a utilisé le même modèle pour les deux tableaux, mais le visage de la danseuse aux castagnettes est celui de sa gouvernante, Gabrielle Renard. Elle a travaillé pendant des années pour sa famille et apparaît dans beaucoup de ses tableaux.



DANSEUSE AU TAMBOURIN  
1909  
Auguste Renoir



DANSEUSE AUX CASTAGNETTES  
1909  
Auguste Renoir



Cette photo montre Gabrielle entourée de tableaux de Renoir.

Gabrielle a pris soin de Renoir quand il était âgé et malade. Comme il avait du mal à tenir son pinceau, elle l'attachait à sa main.



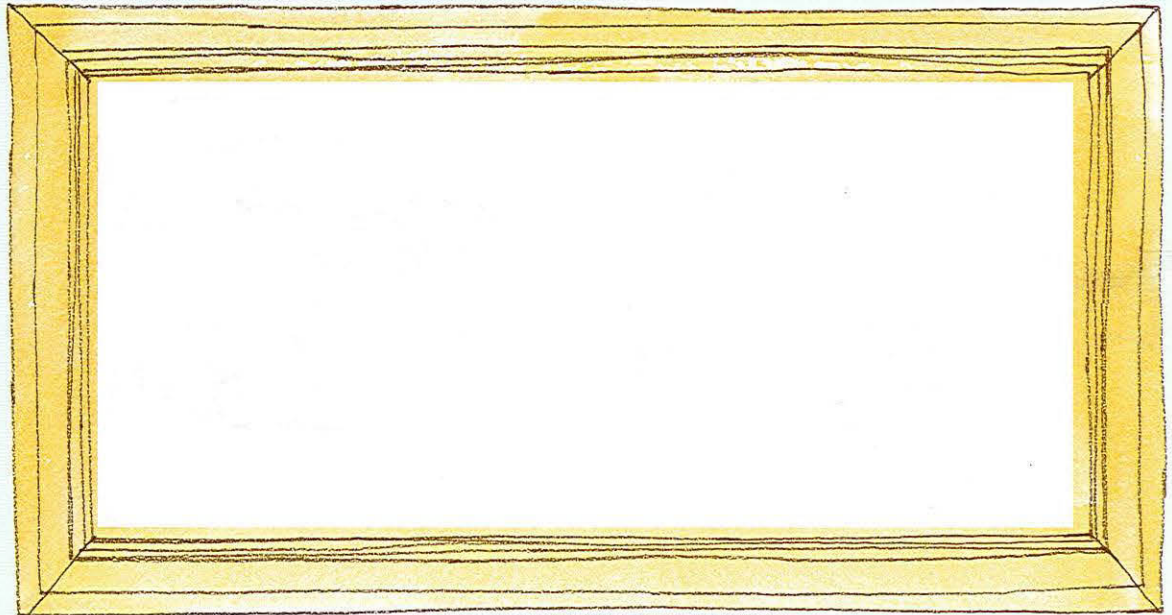


# LE JARDIN DE MONET

Monet a dit un jour : « Je suis peut-être devenu peintre grâce aux fleurs. » Il a passé plus de vingt ans à créer un splendide jardin dans sa propriété de Giverny, en Normandie, pour le peindre.

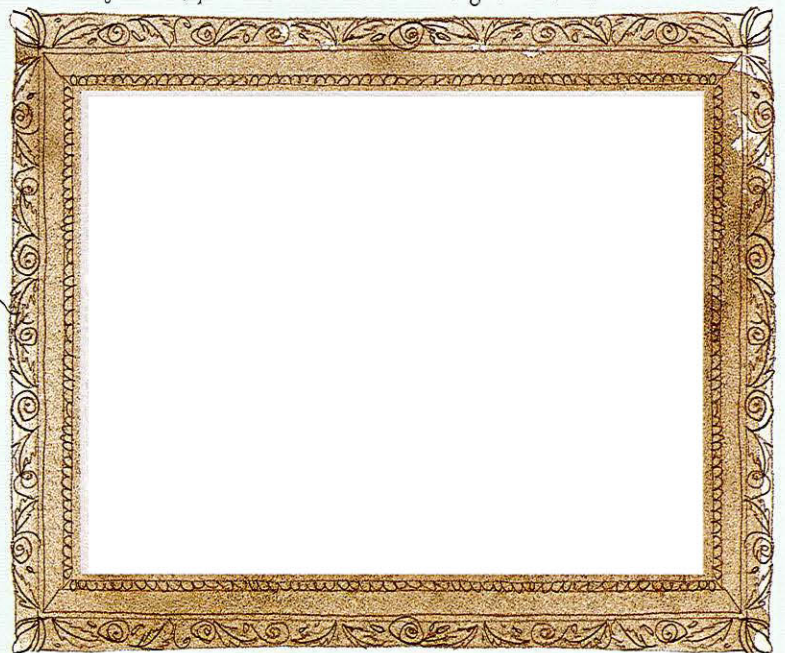
Monet a créé des quantités de grandes toiles figurant les nénuphars de son étang. Il réalisait de très grands tableaux pour que le spectateur se sente attiré à l'intérieur.

Monet a peint par petites touches les délicates fleurs roses et blanches sur les feuilles vertes des nénuphars.



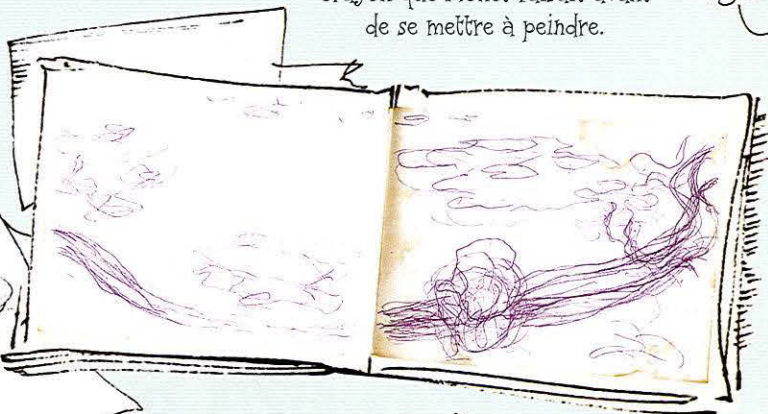
NYMPHÉAS  
Après 1916  
Claude Monet

Celui-ci a été peint au coucher du soleil. Monet peignait souvent la même scène à différents moments de la journée, pour saisir les effets changeants de la lumière.



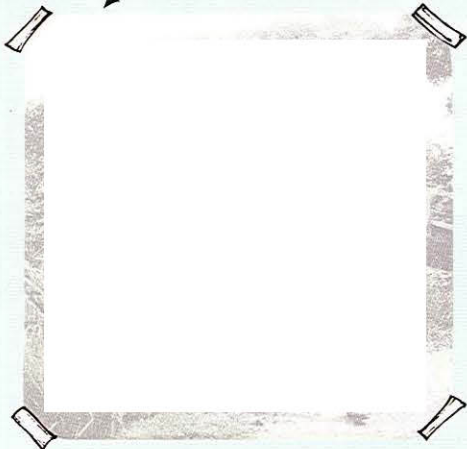
NYMPHÉAS, SOLEIL COUCHANT  
Vers 1907  
Claude Monet

On voit ici quelques croquis au crayon que Monet faisait avant de se mettre à peindre.

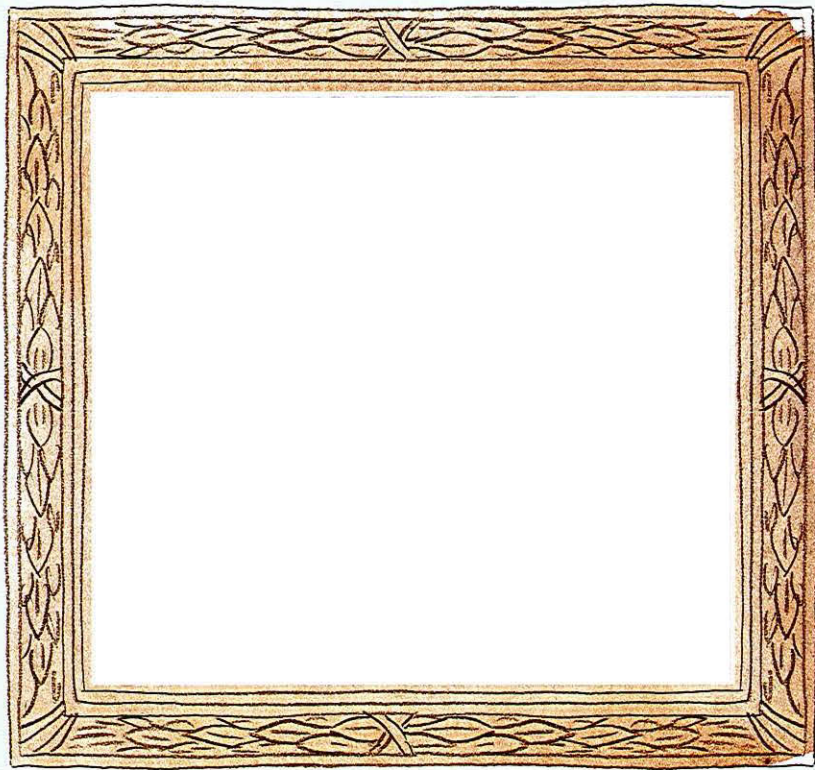




Voici une photo de Monet dans son jardin.



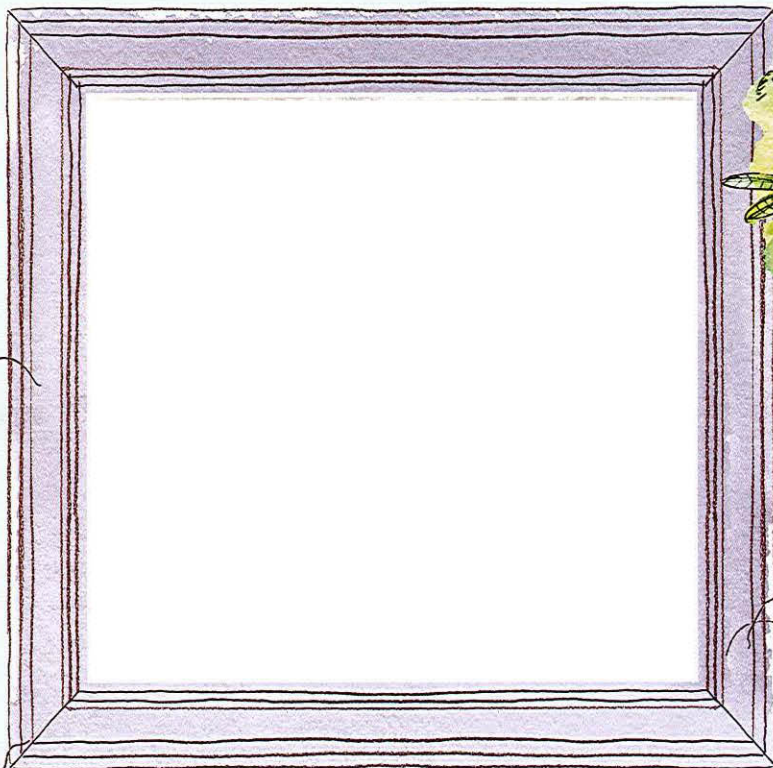
Monet avait une estampe figurant un pont japonais. Il aimait tellement ce pont qu'il en a fait construire un semblable dans son jardin et l'a peint à maintes reprises.



LE BASSIN AUX NYMPHÉAS  
1899  
Claude Monet

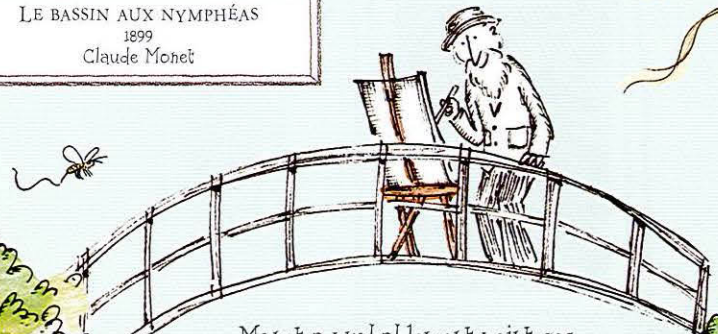
Monet a employé différents verts pleins de fraîcheur dans ce tableau montrant son pont japonais par une matinée d'été.

La porte sur le derrière de la maison de Monet donnait sur cette large allée. En été, elle regorgeait de fleurs de toutes les couleurs.

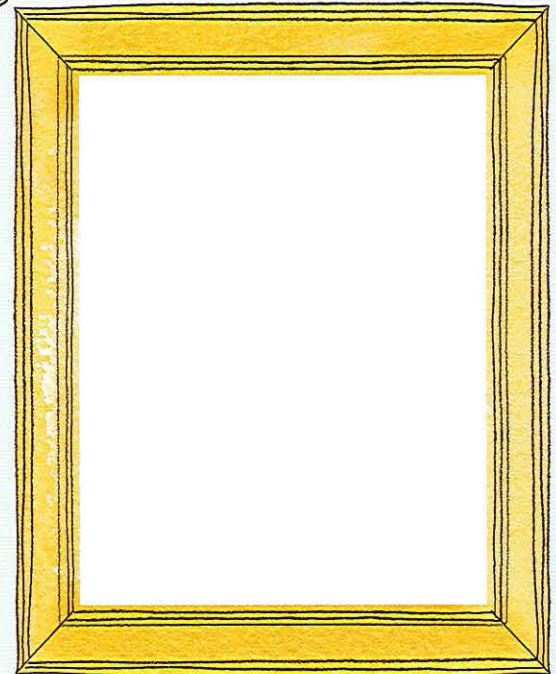


UNE ALLÉE DU JARDIN DE MONET, GIVERNY  
1902  
Claude Monet

Des quantités de fleurs de couleurs vives surplombaient l'allée.



Monet a probablement peint ces iris depuis son pont japonais.



IRIS  
Vers 1914-1917  
Claude Monet



# LA MODE

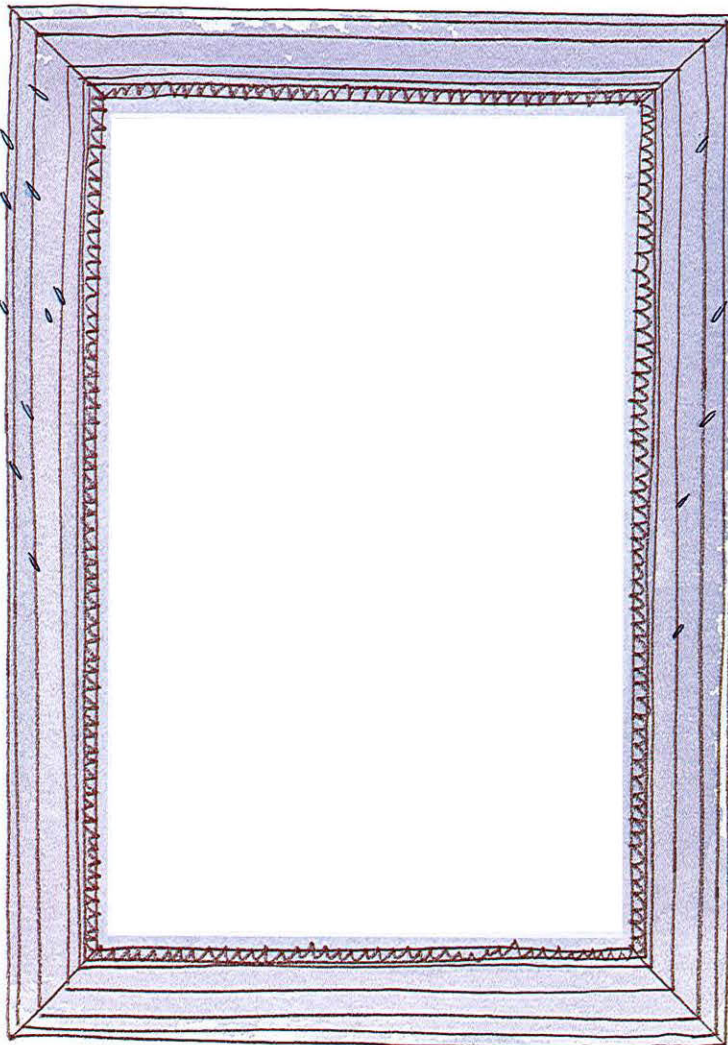
Renoir et Monet attachaient beaucoup d'importance aux vêtements que les gens portaient. Ils adoraient peindre les coloris recherchés et les textures délicates des beaux tissus.

Cette scène montre une foule de citadins habillés avec élégance.

Renoir a repeint la femme visible à gauche cinq ans après avoir achevé le tableau.



Les rayons X montrent son aspect originel. Elle portait un bonnet que Renoir a éliminé, car la mode avait changé quand il l'a retouchée. Et il l'a dotée d'une robe toute simple.



LES PARAPLUIES  
Vers 1881-1886  
Auguste Renoir

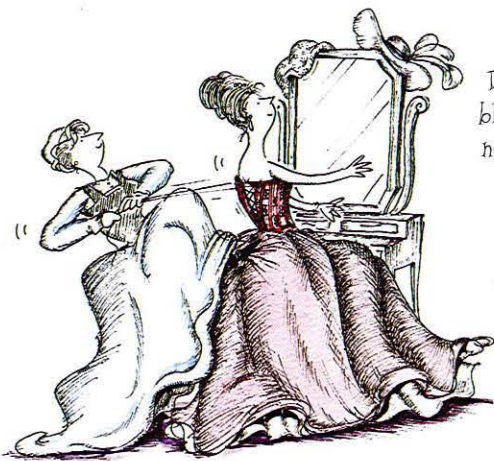
Renoir a changé sa façon de peindre pendant qu'il travaillait aux *Parapluies*. Il a repeint la femme située à gauche dans son nouveau style. Ses coups de pinceau sont plus délicats, plus précis.

Renoir faisait de nombreux croquis de vêtements, pour pouvoir ajouter des détails précis à ses tableaux, comme les boutons brillants sur ces guêtres.

Cette femme peut être en train de fermer ou d'ouvrir son parapluie. On ne peut pas dire s'il commence à pleuvoir ou si l'averse vient de cesser.







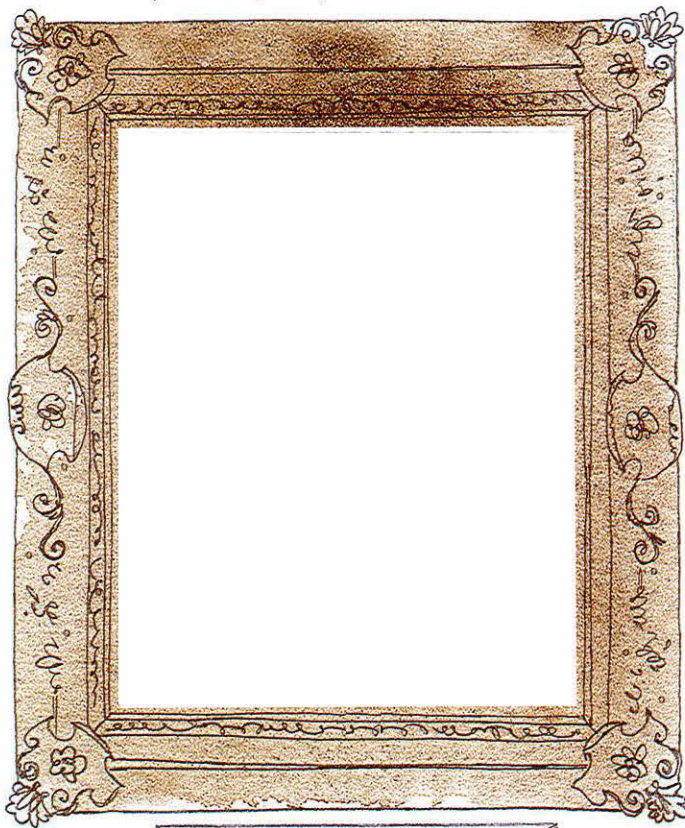
Dans ce tableau, les robes d'un blanc éblouissant ressortent avec netteté sur le vert du jardin. Les femmes portaient souvent des corsets sous leurs robes pour faire paraître leur taille plus fine, et des jupons à cerceaux pour faire gonfler leur robe.



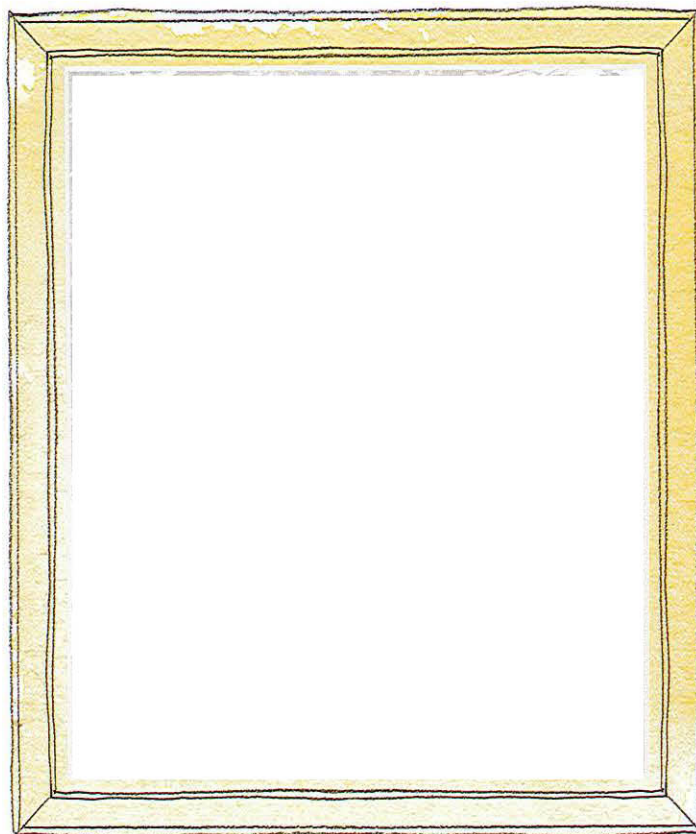
Cette page d'un magazine montre les chapeaux à la mode en 1875.

La femme debout sur la balançoire porte une robe ornée de nœuds bleus. Renoir a donné un aspect légèrement différent à chacun d'eux. Les trois figures à gauche portent des chapeaux de paille pour s'abriter du soleil.

La petite fille porte un tablier de coton sur ses vêtements pour ne pas les salir.

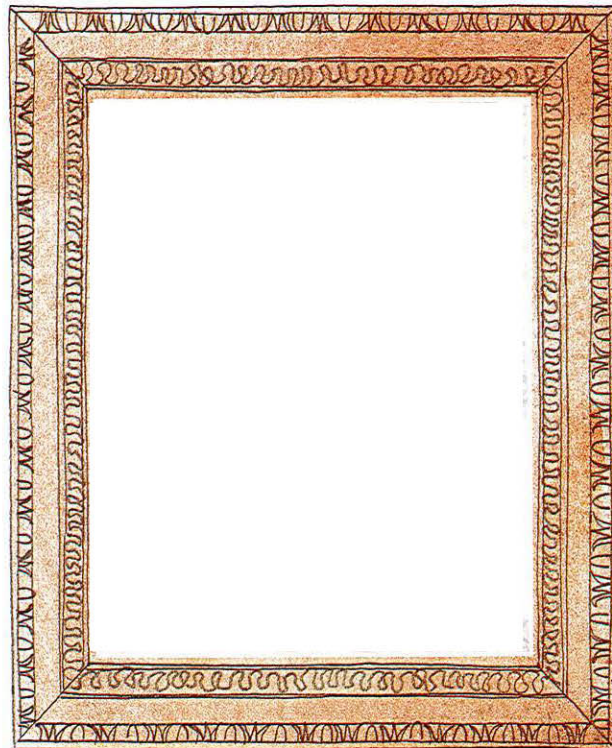


LA BALANÇOIRE  
1876  
Auguste Renoir



FEMMES AU JARDIN  
Vers 1866  
Claude Monet

Monet a peint ce tableau huit ans après celui ci-dessus. Sa manière de peindre était devenue plus sommaire. La femme, assise à l'ombre, n'a pas besoin de son parasol pour se protéger du soleil.

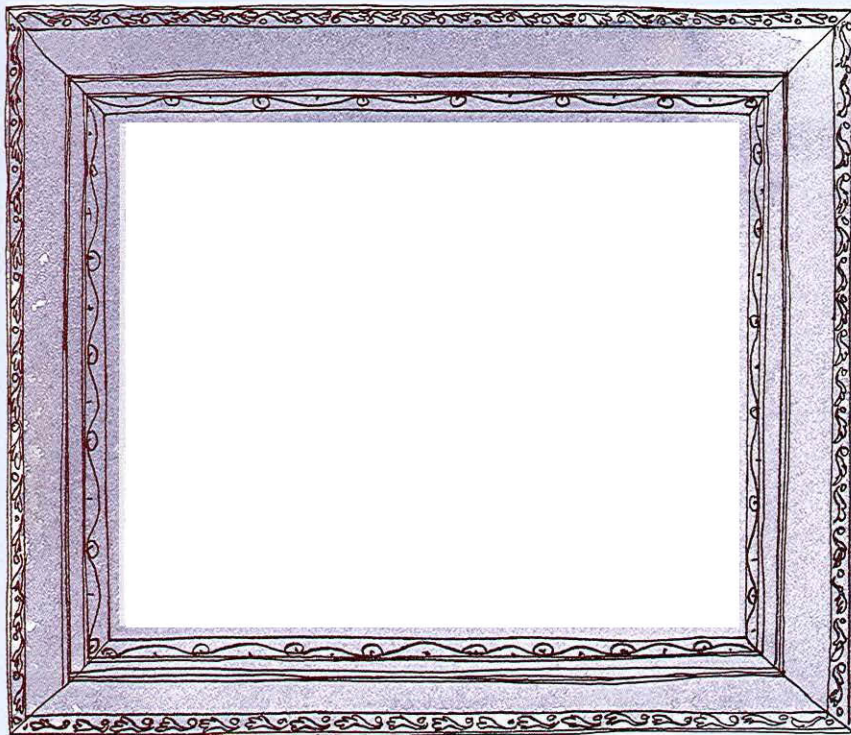


FEMME ASSISE SUR UN BANC  
1874  
Claude Monet



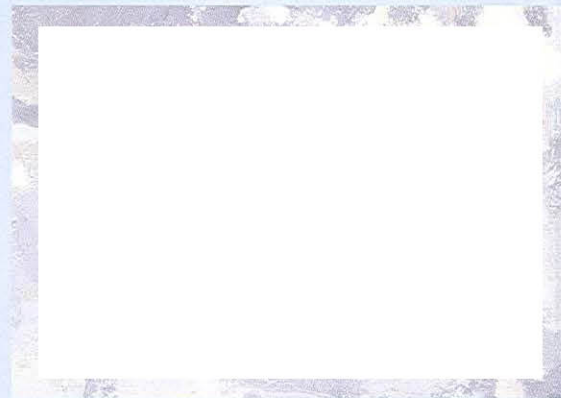
# LA VILLE

Au XIX<sup>e</sup> siècle, les villes étaient plus grandes et plus animées que jamais auparavant. Beaucoup d'impressionnistes ont rendu la fièvre de la vie urbaine.



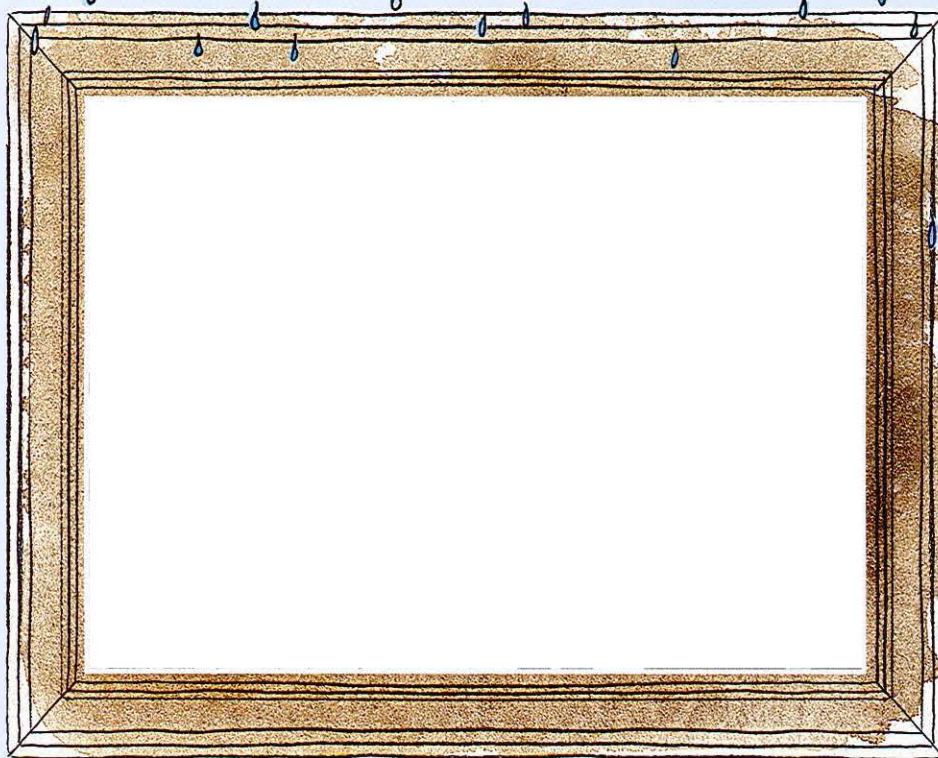
BOULEVARD MONTMARTRE, EFFET DE NUIT  
1897  
Camille Pissarro

Pissarro a peint cette scène nocturne animée de la fenêtre de son hôtel. Il a rendu la lumière se réfléchissant sur les pavés humides à grands coups de pinceau rapides.



Vus de près, fiacres, lampadaires et boutiques semblent juste des éclaboussures de peinture.

Après 1850, Paris s'est complètement transformé. L'empereur Napoléon III a chargé des architectes de moderniser la ville en créant de grandes avenues rectilignes et des jardins publics. Le tableau de Caillebotte met en valeur les nouvelles rues et les nouveaux immeubles.



RUE DE PARIS, TEMPS DE PLUIE  
1877  
Gustave Caillebotte

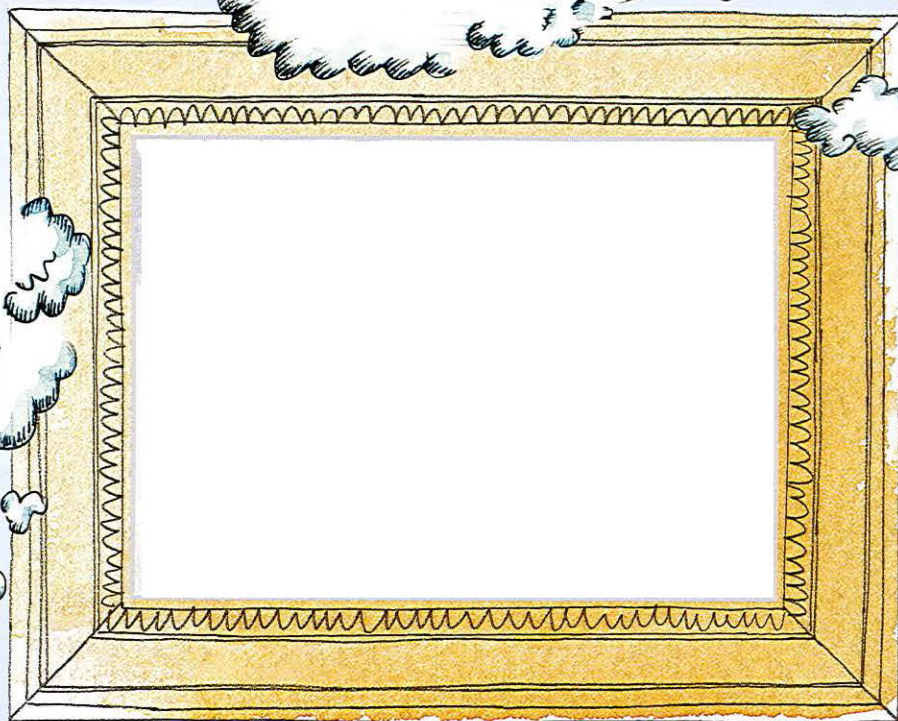
Les personnages sont coupés par les bords du tableau. Cela donne au spectateur l'impression qu'il peut entrer dans la scène, ou que l'un des personnages pourrait en sortir.





Monet voulait peindre un tableau flou et enfumé. Il a donc décidé de peindre le lieu le plus enfumé qui soit — une gare.

Il a persuadé le directeur de cette gare parisienne d'arrêter les trains pendant qu'il peignait. Il a même obtenu que les conducteurs des trains bourrent leurs chaudières de charbon, pour pouvoir peindre la fumée abondante s'échappant des cheminées.

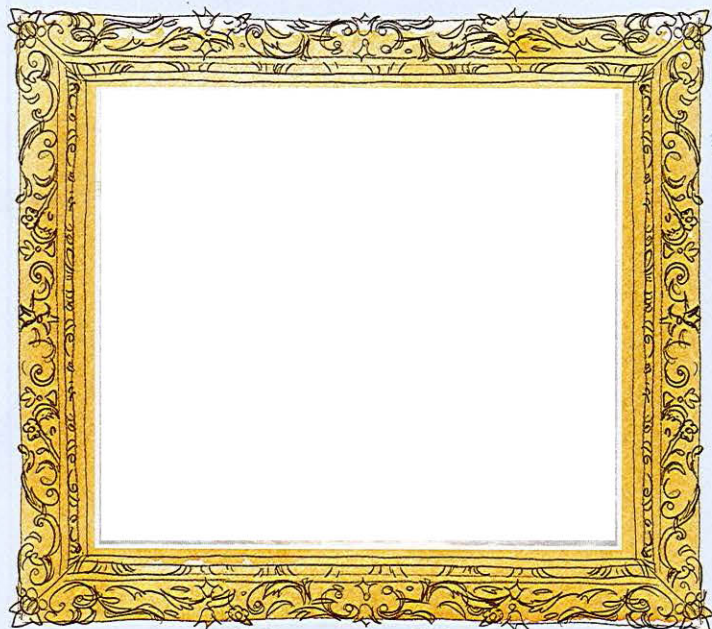


LA GARE SAINT-LAZARE  
1877  
Claude Monet

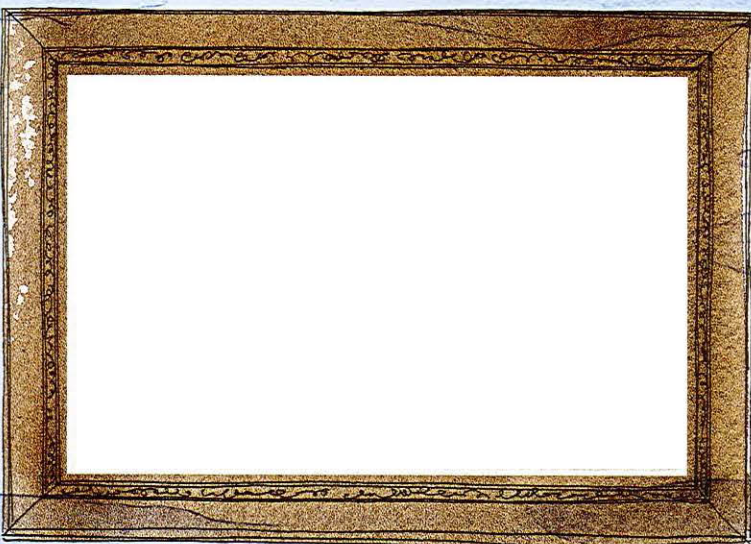


Cette vue de la Tamise a probablement été peinte d'une fenêtre de l'hôtel Savoy, où Monet résidait. Il a peint plus d'une centaine de vues de la Tamise durant son séjour à Londres.

Les couleurs rougeoyantes du coucher du soleil se reflètent sur le fleuve.



LE PARLEMENT, COUCHER  
DU SOLEIL  
1904, Claude Monet



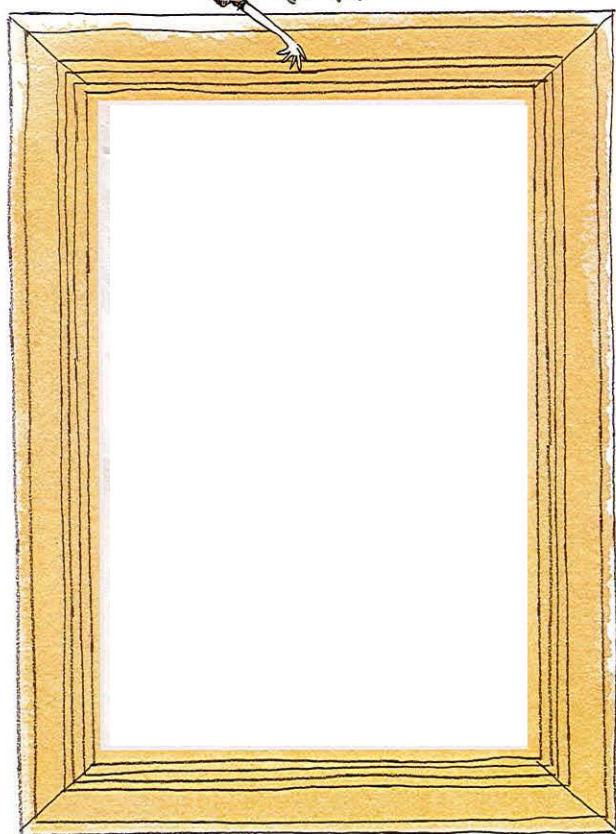
LA TAMISE À WESTMINSTER  
Vers 1873  
Claude Monet



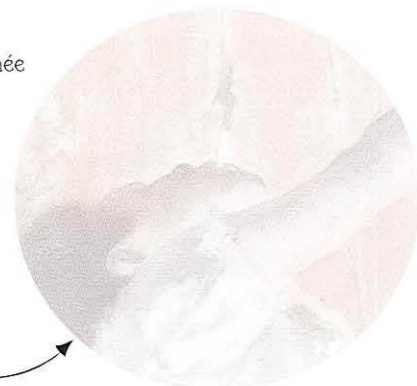
# LE SPECTACLE

Au XIX<sup>e</sup> siècle, Paris était renommé pour sa vie nocturne, avec ses concerts, ses ballets et ses spectacles de cirque. Les impressionnistes ne se contentaient pas de peindre les spectacles – ils représentaient aussi le public.

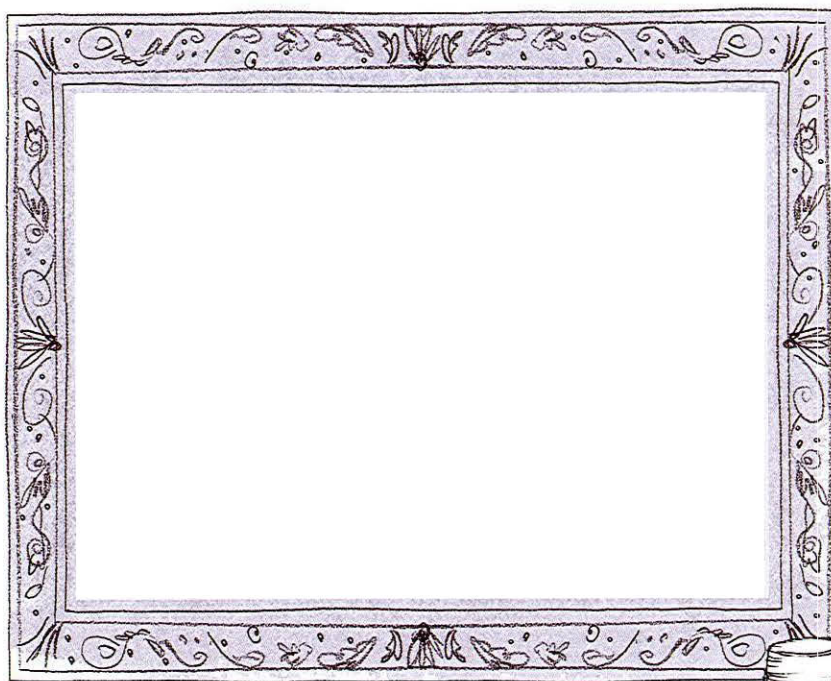
Degas a décidé de figurer une célèbre artiste de cirque surnommée Miss Lala en contre-plongée – on a ainsi l'impression de se trouver au milieu du public. Elle se balance au bout d'une corde en se tenant avec les dents.



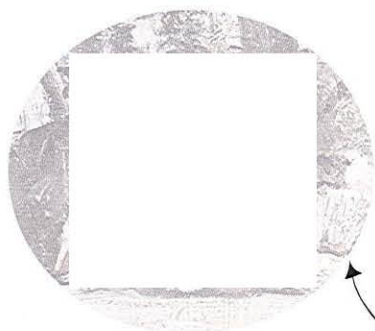
MISS LALA AU CIRQUE  
FERNANDO  
1879  
Edgar Degas



Il a fallu près d'un an à Manet pour peindre cette scène au célèbre cabaret des Folies Bergère. Dans le miroir situé derrière le bar, on peut voir le public qui assiste au numéro d'une acrobate.



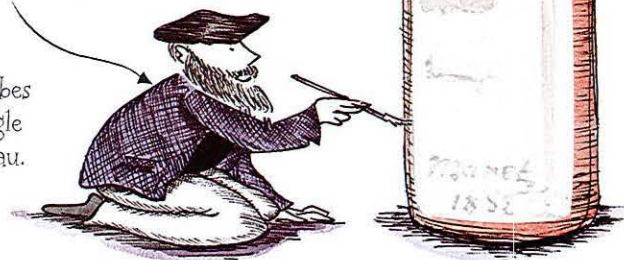
UN BAR AUX  
FOLIES BERGÈRE  
1882  
Edouard Manet



Cette femme suit le spectacle avec des jumelles de théâtre.

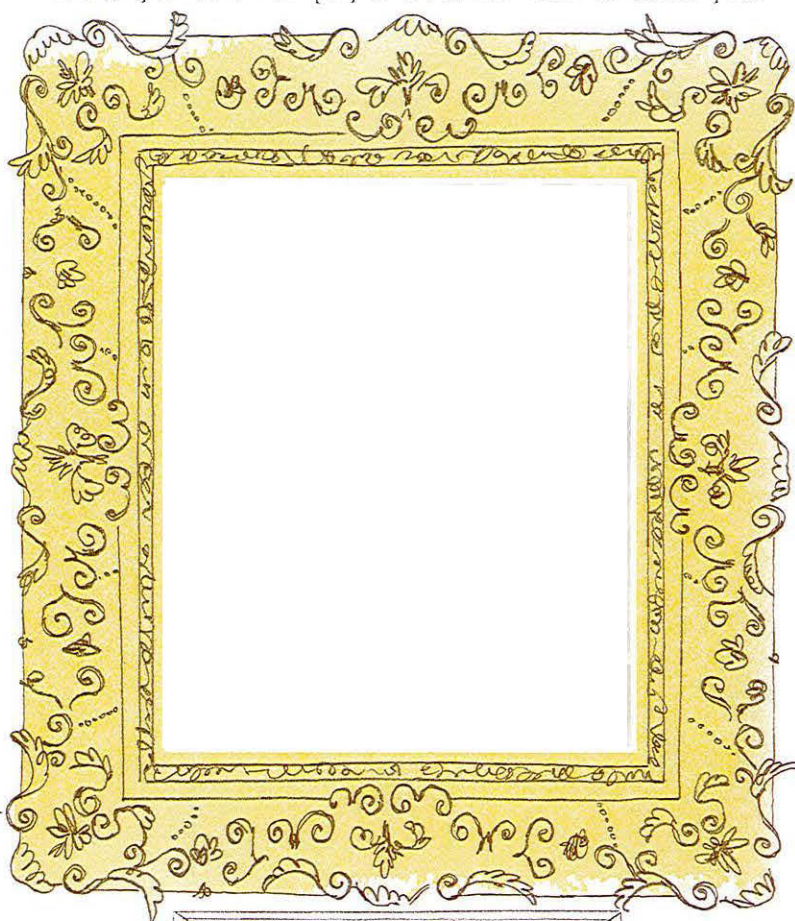
Manet a signé son tableau d'une façon originale : il a écrit son nom sur l'étiquette d'une bouteille de bière.

On peut apercevoir les jambes d'une trapéziste dans l'angle supérieur gauche du tableau.





Manet a peint ce tableau durant un concert, mais il était plus intéressé par la serveuse que par la danseuse visible à l'arrière-plan.

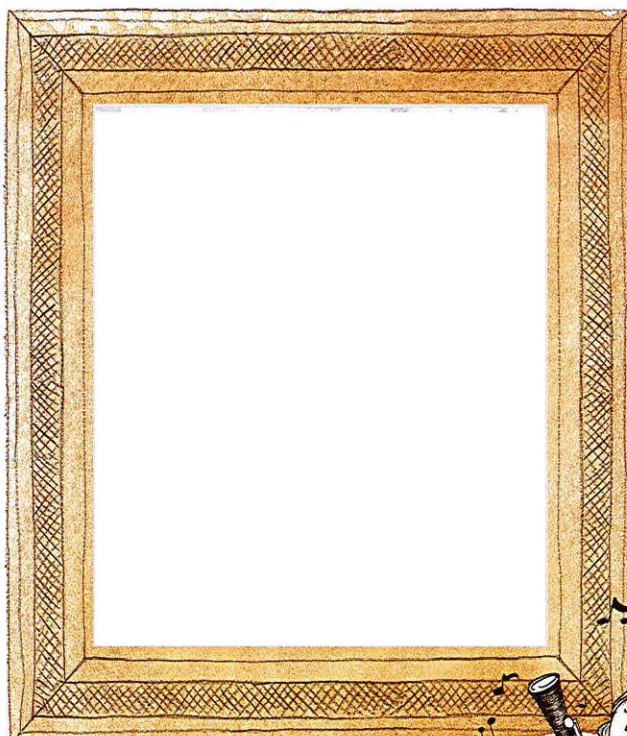


COIN DE CAFÉ-CONCERT  
Probablement 1878-1880  
Édouard Manet

La danseuse est floue, comme s'il s'agissait d'une photographie.



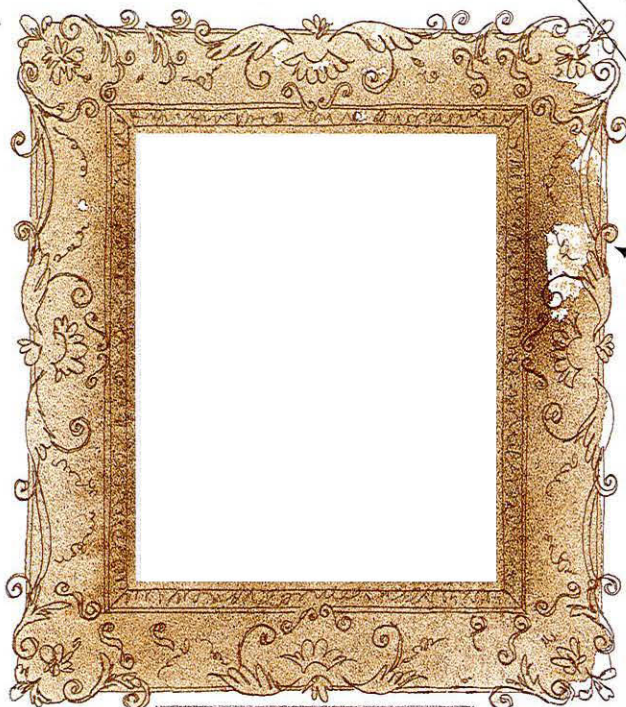
Un ami de Degas, un bassoniste nommé Désiré Dihau, lui avait demandé de faire son portrait. Degas l'a représenté au milieu d'un orchestre, avec ses collègues musiciens.



L'ORCHESTRE DE L'OPÉRA  
Vers 1870  
Edgar Degas

La jeune fille assise derrière utilise des jumelles de théâtre pour mieux voir.

Ici, Renoir montre une jeune fille venue au théâtre pour la première fois. Elle se penche en avant pour voir la scène, mais nous ne voyons que le public.



LA PREMIÈRE SORTIE  
1876-1877  
Auguste Renoir

Renoir utilise des gouttes de couleur vive pour peindre le ruban du chapeau de la jeune fille.



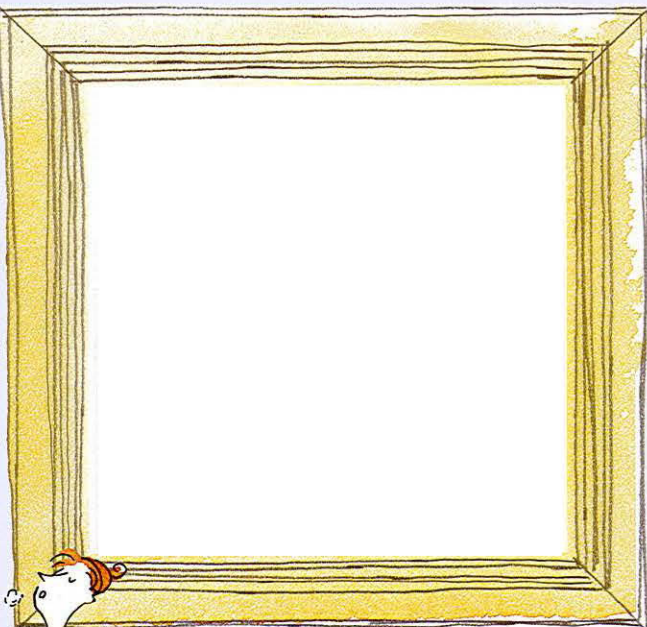


# LES DANSEUSES DE DEGAS

Degas est devenu célèbre comme peintre de danseuses. Il passait des heures à dessiner des ballerines dans les coulisses de l'Opéra de Paris.

Degas était plus intéressé par ce qui se passait en coulisse que par les ballets. Il a peint de jeunes danseuses en train de répéter.

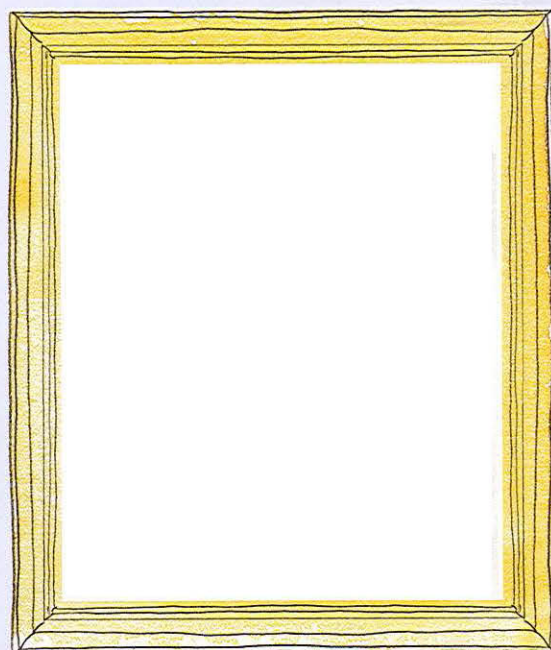
Les tableaux de Degas ont choqué les gens parce qu'ils montraient combien c'est dur et fatigant d'être danseuse. Les ballerines, souvent de très jeunes filles, devaient répéter pendant des heures.



LES BALLERINES  
Vers 1890-1900  
Edgar Degas

Degas réalisait des centaines de dessins pour obtenir les figures qui lui plaisaient avant de se mettre à peindre.

Degas a aussi dessiné des danseuses russes. Il a estompé ses pastels pour montrer qu'elles dansaient sur un rythme très rapide.



DANSEUSES RUSSES  
Vers 1899  
Edgar Degas

La photographie, qui en était encore à ses débuts, a influencé l'œuvre de Degas. La danseuse en bleu est coupée par le bord du tableau, comme s'il s'agissait plus d'une photo que d'un tableau.

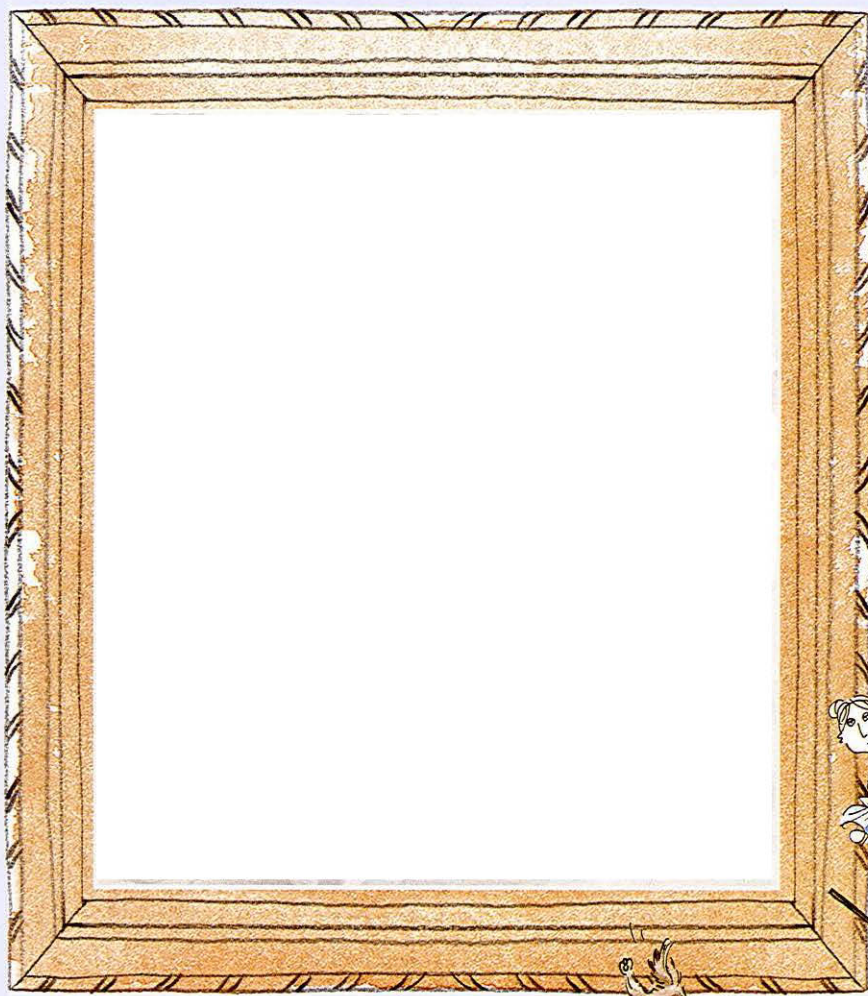


QUATRE DANSEUSES SUR SCÈNE  
Vers 1896  
Edgar Degas



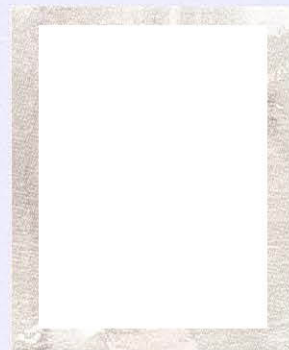
Ces tableaux donnaient l'impression d'avoir été peints très rapidement. En réalité, Degas passait des heures à placer ses personnages exactement là où il voulait.





LA CLASSE DE DANSE  
Vers 1871-1874  
Edgar Degas

Ce tableau montre un cours de danse, sous la direction de Jules Perrot. Une des danseuses montre ses mouvements au professeur.



Les autres danseuses regardent, d'un air fatigué et ennuyé, tandis qu'un petit chien apparaît craintivement derrière les jambes de l'une d'elles.

Jules Perrot était un célèbre professeur de danse. Il avait lui-même dansé autrefois sur scène.



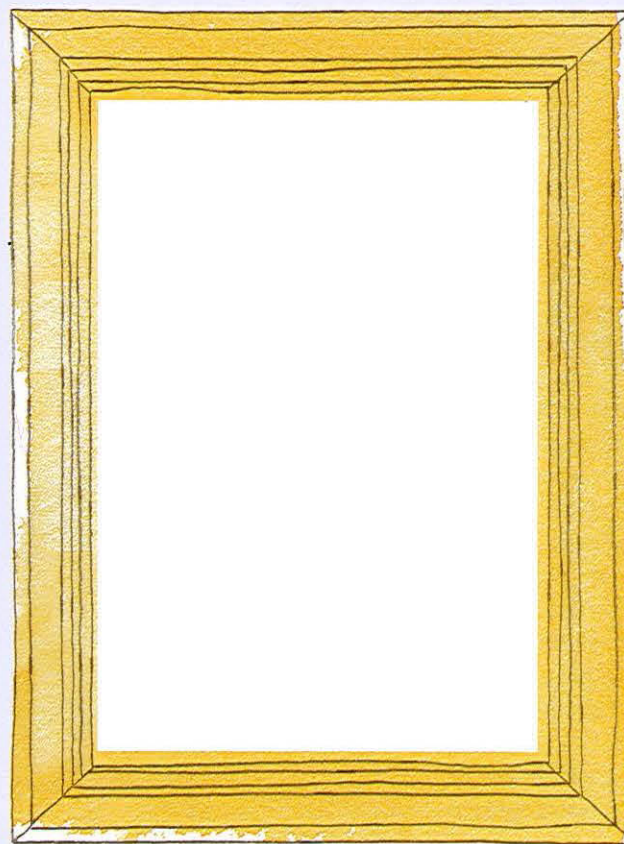
Cette danseuse est l'unique sculpture que Degas a exposée. Il l'a réalisée en cire, puis il lui a mis des vrais vêtements, des chaussons de danse, un ruban dans les cheveux (c'était une perruque en crin de cheval). La cire était teinte de couleur chair... L'effet très réaliste a effrayé les gens.

Degas s'est servi de délicats pastels pour évoquer les projecteurs qui éclairent cette danseuse. Cela nous donne l'impression de regarder la scène depuis une loge, et la danseuse semble directement nous sourire.

Cette photo montre une copie de la sculpture coulée en bronze après la mort de Degas.



PETITE DANSEUSE DE QUATORZE ANS  
1880-1881, coulée en bronze vers 1922  
Edgar Degas



L'ÉTOILE, OU DANSEUSE SUR SCÈNE  
Vers 1876-1877  
Edgar Degas

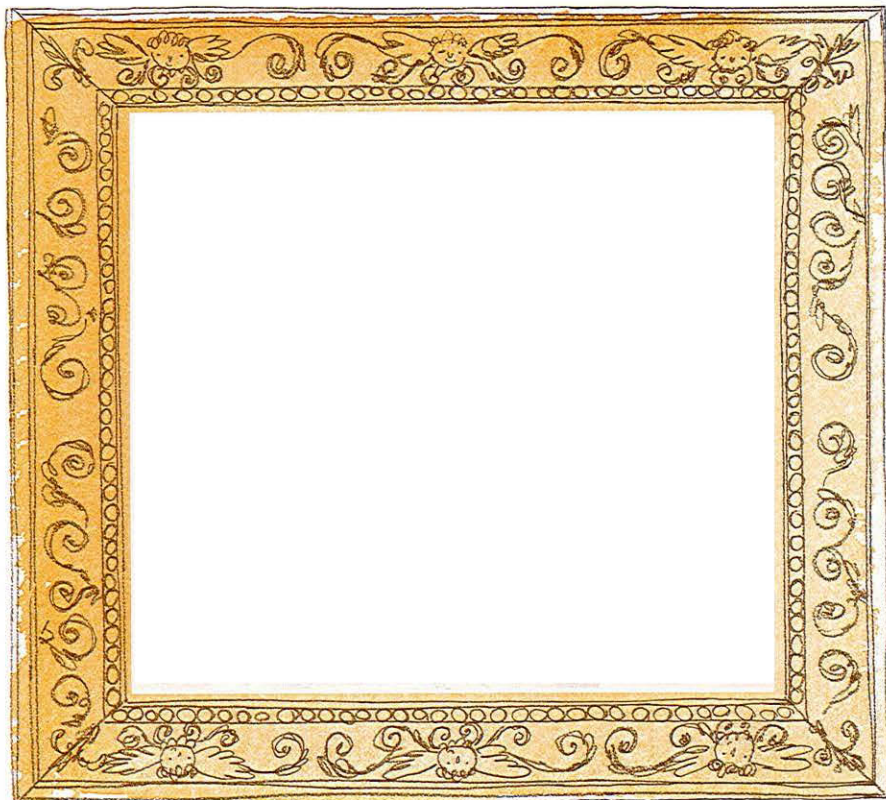




# LES AMIS ET LA FAMILLE



Les impressionnistes n'avaient pas à aller loin de chez eux pour trouver l'inspiration. Ils peignaient souvent leur famille et leurs amis.



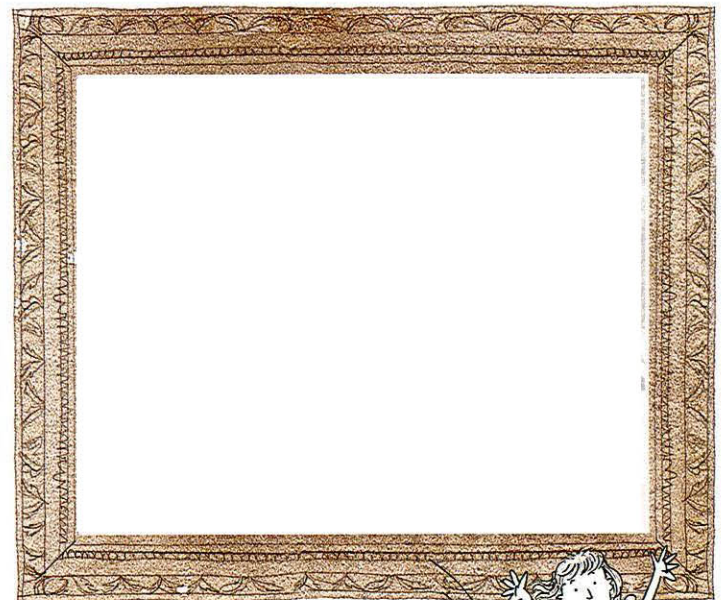
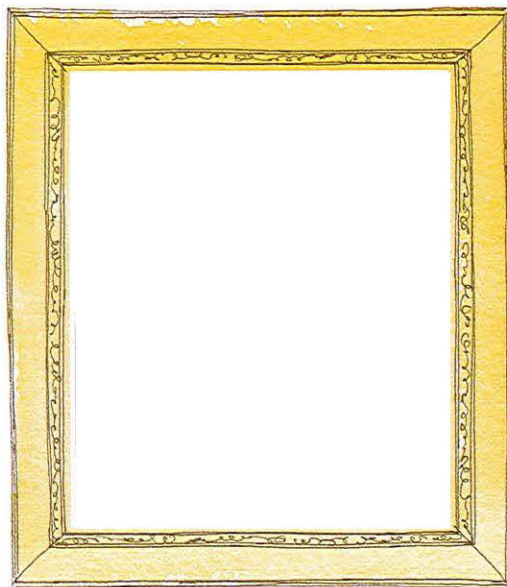
Ce portrait détendu de Manet et de son épouse a été peint par Degas, qui l'a offert à Manet. Mais ce dernier a trouvé que Degas avait enlaidi sa femme et il a découpé un côté du tableau pour dissimuler son visage.



Renoir était l'ami de la famille Charpentier. Elle l'a aidé en lui prêtant des salles pour y organiser des expositions. En remerciement, Renoir a peint ce portrait de madame Charpentier et de ses enfants.

PORTRAIT DE MONSIEUR  
ET DE MADAME MANET  
Vers 1868 - 1869  
Edgar Degas

Bazille, un jeune peintre de talent, était l'ami de Renoir et de beaucoup d'autres impressionnistes. Mais quand la guerre entre la France et la Prusse a éclaté, il a été mobilisé. « Je n'ai pas l'intention de mourir, parce que j'ai trop de choses à faire de ma vie », a-t-il dit. Mais il a été tué peu de temps après.



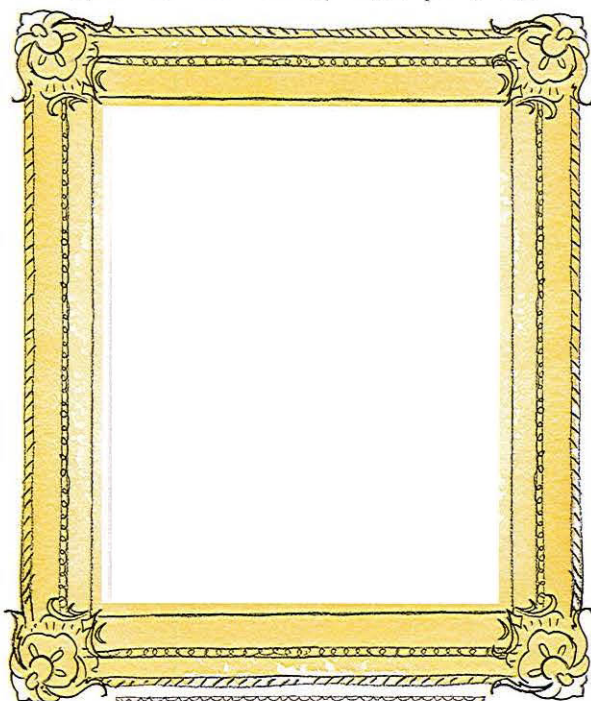
MADAME CHARPENTIER  
ET SES ENFANTS  
Vers 1878  
Auguste Renoir

PORTRAIT DE RENOIR  
1867  
Frédéric Bazille





Degas a visité l'Italie pour étudier la peinture italienne.  
Il a peint sa cousine Elena pendant qu'il y était.



Portrait d'Elena Carafa  
Vers 1875  
Edgar Degas

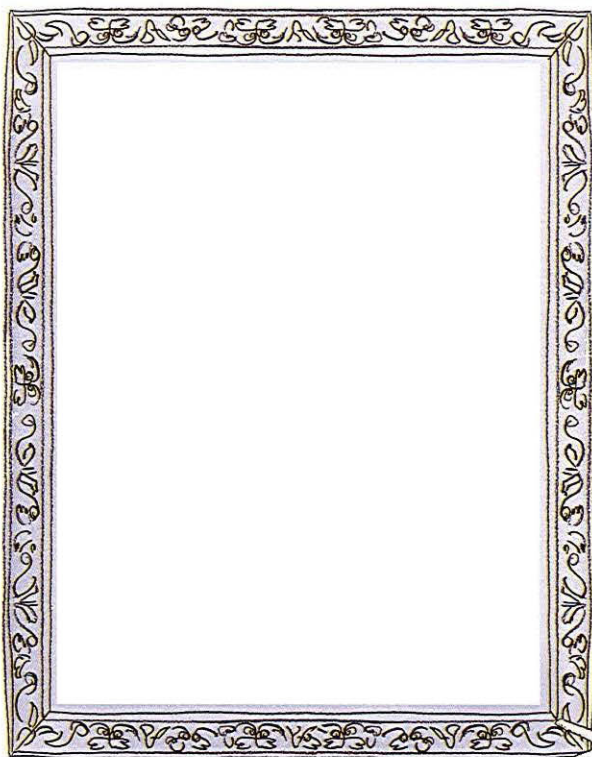


Portrait de Félix Pissarro  
1881  
Camille Pissarro

Ceci est un portrait  
du fils de Camille  
Pissarro, Félix, à  
l'âge de sept ans.  
Par la suite, Félix  
Pissarro est devenu  
artiste lui aussi,  
mais il est mort  
à 25 ans.

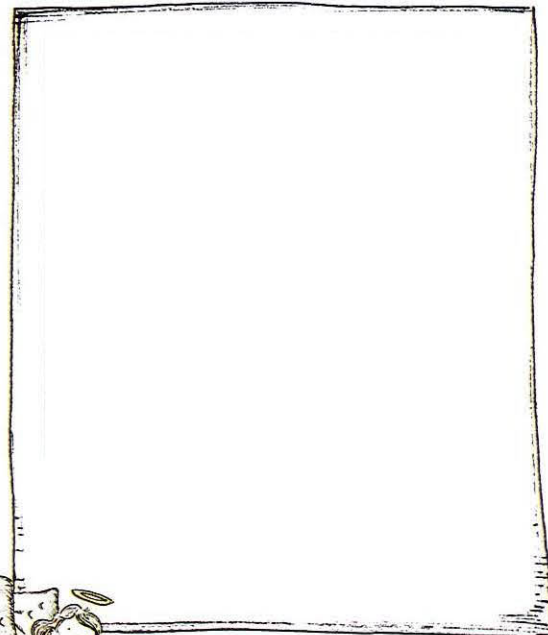


Ce portrait d'Hélène,  
la fille d'Henri  
Rouart, un des  
amis de Degas,  
s'intéresse plus à  
Henri qu'à sa fille :  
elle est entourée par  
l'impressionnante  
collection d'objets  
d'art de son père.



Hélène Rouart dans  
le bureau de son père  
Vers 1886  
Edgar Degas

Non content de peindre ses amis,  
Degas aimait les prendre en photo.  
Ici, les membres de la famille  
Halévy sont placés autour de lui,  
en jouant le rôle d'anges.



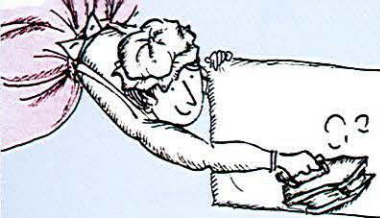
L'apothéose de Degas  
Vers 1886  
Photo prise par Walter Barnes,  
composée par Degas



Au milieu, Degas est sur le point  
de s'élever vers le ciel. Degas a envoyé cette  
photographie à tous ses amis pour s'amuser.

On peut voir une figure antique égyptienne  
dans la vitrine située à l'arrière-plan.





# LA VIE DE TOUS LES JOURS

Au XIX<sup>e</sup> siècle, l'art s'intéressait en général aux gens importants et aux grandes occasions. Les impressionnistes ont choqué en peignant des gens simples en train de faire des choses ordinaires.



LA COIFFURE  
1896  
Edgar Degas

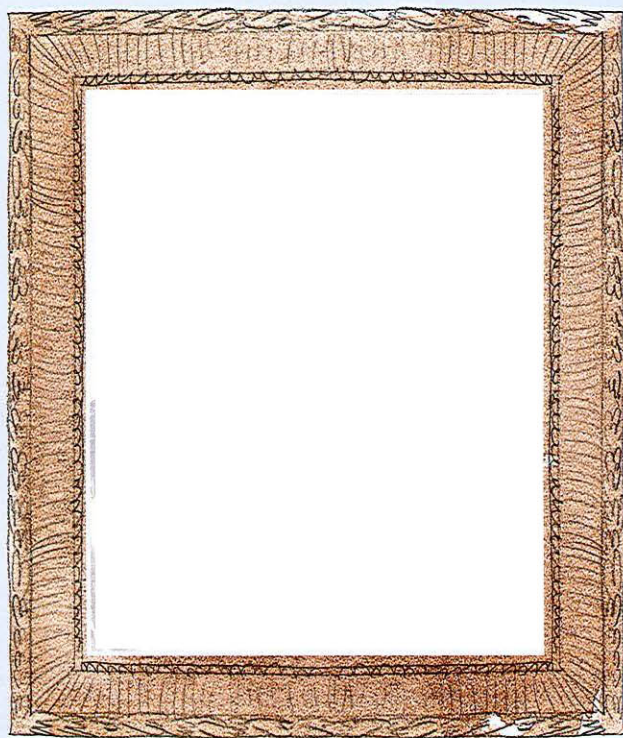
Ce superbe tableau aux tons chauds montre une jeune fille tenant ses cheveux pendant qu'une domestique la coiffe.

Aucun des personnages du tableau ne regarde le spectateur. C'est comme s'ils ne réalisaient pas qu'on les voit. Degas disait qu'il voulait que ses tableaux donnent l'impression aux gens « d'observer à travers un trou de serrure ».

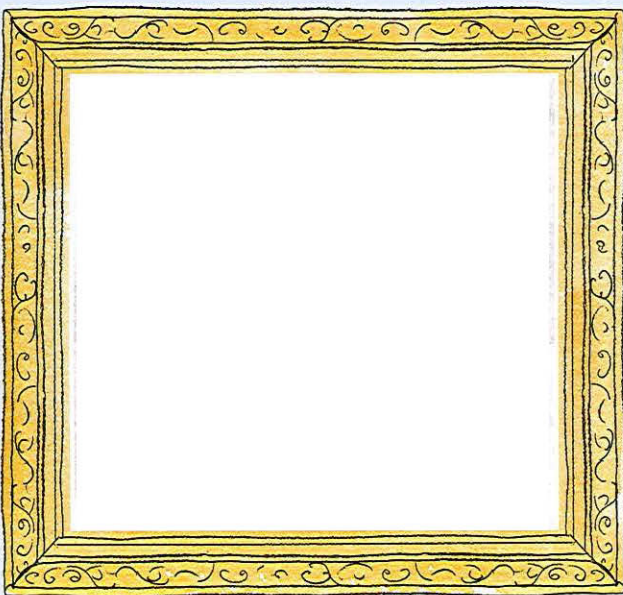


Les cheveux de la jeune fille sont de la même couleur que la pièce.

Voici le plus célèbre tableau de Berthe Morisot. Il montre sa sœur Edma en train de regarder tendrement sa fille, Blanche. Berthe Morisot a exposé ce tableau lors de la première exposition impressionniste.



LE BERCEAU  
1872  
Berthe Morisot



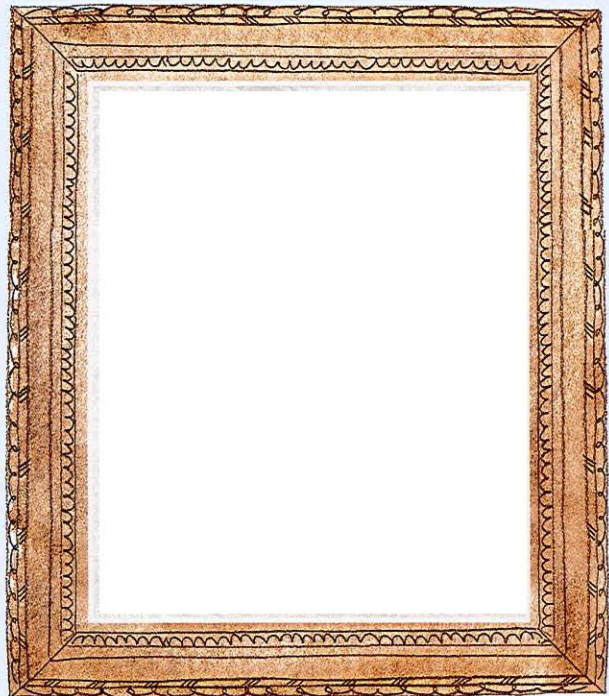
LES REPASSEUSES  
Vers 1884-1886  
Edgar Degas

À l'époque, pour beaucoup de critiques, des femmes travaillant dans une blanchisserie ne constituaient pas un sujet digne de la peinture. Mais Degas les a ignorés. Il a passé beaucoup de temps à dessiner des blanchisseuses, puis il les a peintes de mémoire. Elles ont l'air exténuées : elles travaillaient pendant des heures.

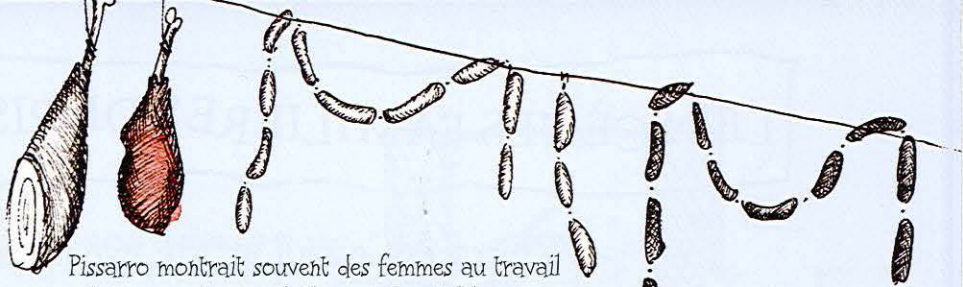




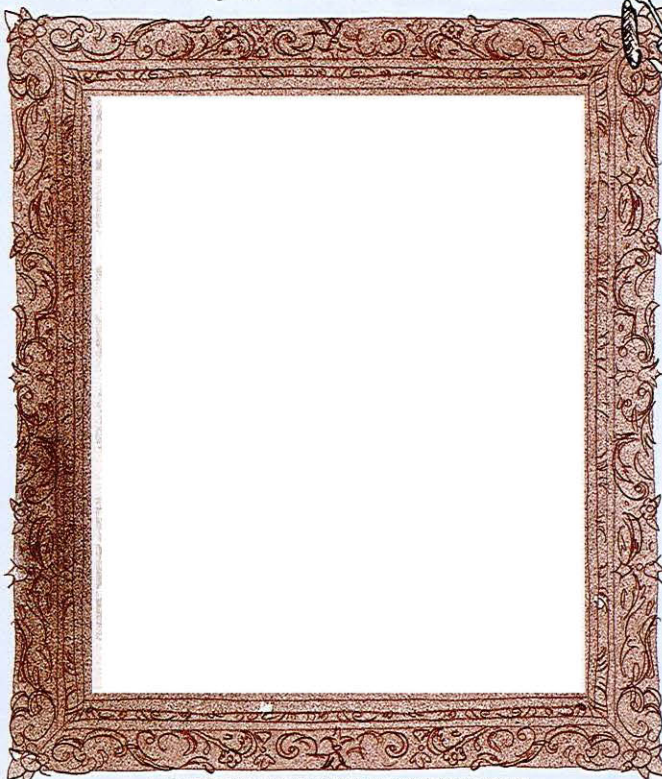
Pissarro avait d'abord intitulé son tableau *La gardeuse d'oie*. On peut voir des oies en arrière-plan.



CARDEUSE DE LAINE  
1880  
Camille Pissarro



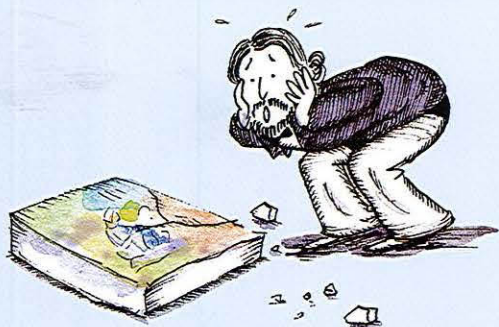
Pissarro montrait souvent des femmes au travail dans un cadre rural. Il a peint ce tableau au marché du village, près de l'endroit où il habitait.



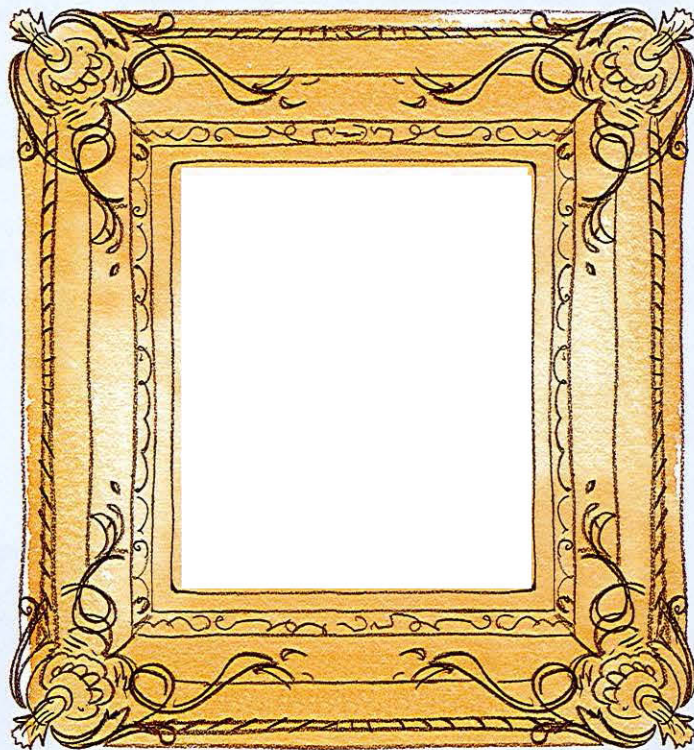
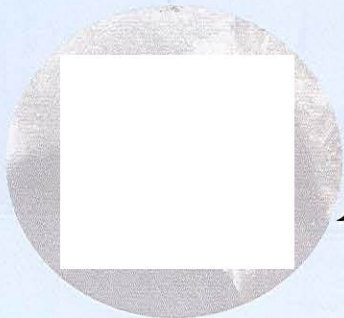
LA CHARCUTIÈRE  
1885  
Camille Pissarro

Cette femme n'est pas vraiment une charcutière : c'est Nini, la nièce de Pissarro, qui a posé pour ce tableau.

Pissarro s'est inspiré des artistes italiens qui peignaient directement sur les murs. Au lieu d'utiliser une toile, il a peint ce tableau sur du ciment. Malheureusement, il s'est cassé deux fois. De près, on voit les craquelures aux endroits où il a été réparé.



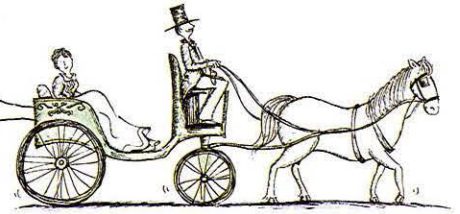
Degas voulait que les personnages, dans ses tableaux, aient l'air le plus naturel possible. Il se rendait donc souvent dans les cafés pour faire des croquis des gens qui s'y trouvaient. Ces deux hommes lisent le journal. L'un d'eux est muni d'une loupe, l'autre porte un monocle à l'œil droit.



AU CAFÉ CHÂTEAUDUN  
Vers 1869 - 1871  
Edgar Degas

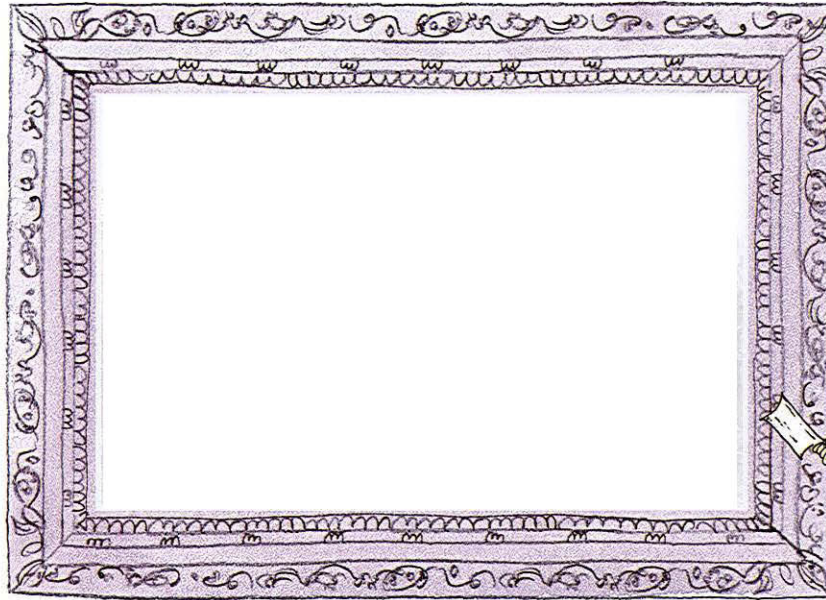


# LES SCÈNES FAMILIÈRES DE PISSARRO



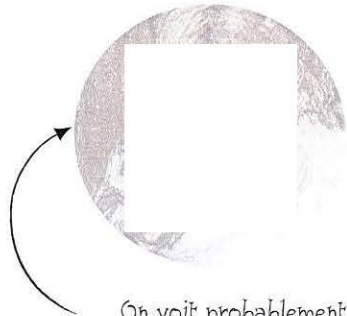
Pissarro est le seul artiste ayant participé aux huit expositions impressionnistes. Ses tableaux ont inspiré beaucoup d'autres artistes, comme Monet, Degas et Cézanne.

Pissarro a réalisé ce paysage ensoleillé près de Louveciennes, à l'ouest de Paris, où ses amis Monet et Renoir ont peint aussi. Peu de temps après l'achèvement de ce tableau, en 1870, la guerre a éclaté entre la France et la Prusse. Pissarro et sa famille se sont réfugiés en Angleterre.

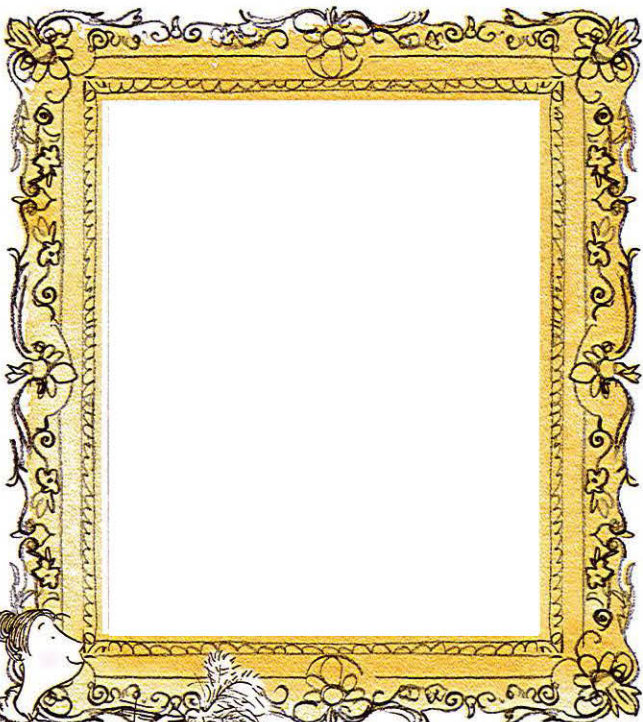


VUE DE LOUVECIENNES  
1869-1870  
Camille Pissarro

Quand il est revenu en France, Pissarro a constaté que presque tous les tableaux qu'il avait laissés avaient été détruits. Les soldats prussiens avaient transformé sa maison en abattoir et les bouchers avaient utilisé ses toiles comme tabliers.

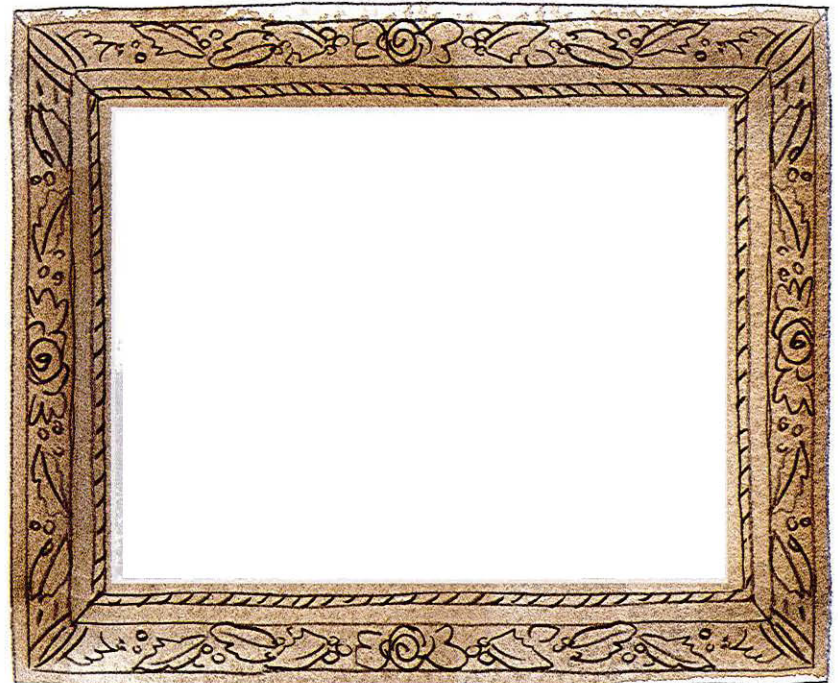


On voit probablement ici le fils de Pissarro, Ludovic-Rodo, assis à table, pendant qu'une jeune servante balaie le sol. Un tableau de Pissarro est accroché au mur.



LA PETITE BONNE DE CAMPAGNE  
1882  
Camille Pissarro

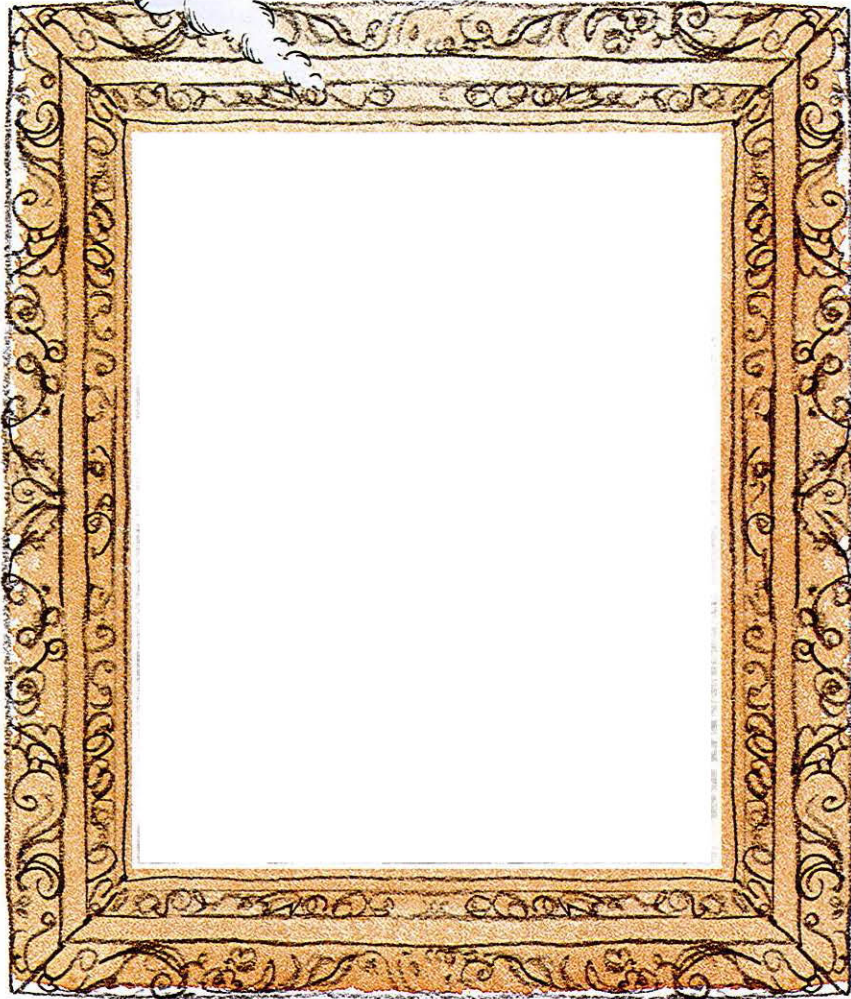
Pissarro a peint cette paisible scène hivernale à Fox Hill, au sud de Londres, où il a vécu durant la guerre entre la France et la Prusse.



FOX HILL, UPPER NORWOOD  
1870  
Camille Pissarro



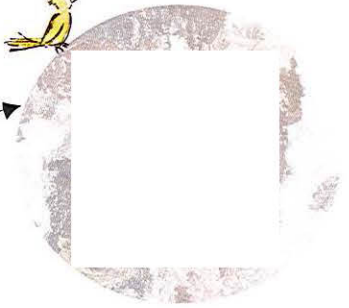
Vers la fin de sa vie, Pissarro a souvent peint des scènes de rues parisiennes. Ce tableau évoque la vue qu'il avait de la fenêtre de son atelier.



LE PONT-NEUF,  
APRÈS-MIDI PLUVIEUX  
1901  
Camille Pissarro



Pissarro a peint  
les chevaux et  
les fiacres qui  
passaient...



... et les gens qui  
se hâtaient dans  
la rue humide.

Pissarro n'a pas cessé de se peindre lui-même à différents moments de sa vie. Ceci est son dernier autoportrait, réalisé en 1903.



AUTO PORTRAIT  
1903  
Camille Pissarro

Pissarro est mort l'année où il a peint cet autoportrait. Il a réalisé 57 tableaux cette année-là, et il en a vendu deux au musée du Louvre.



Cette photographie montre Pissarro travaillant dans son atelier, à côté du Pont-Neuf.

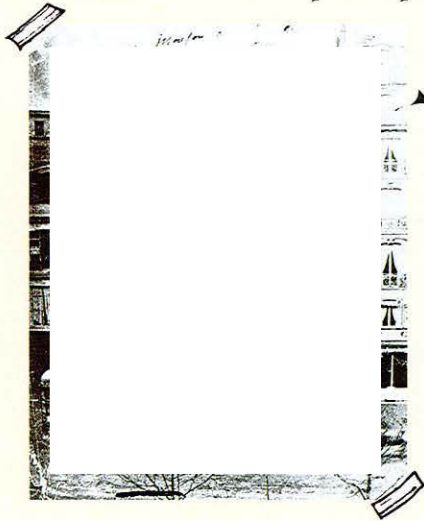




# PARIS ET L'IMPRESSIONNISME



Les impressionnistes se sont rencontrés, ont étudié la peinture et ont d'abord exposé leurs tableaux à Paris. Mais ils sont aussi allés ailleurs pour peindre en plein air et se délasser à la campagne.



Les impressionnistes ont organisé leur première exposition dans cette maison située boulevard des Capucines, à Paris. Elle appartenait à Nadar, leur ami photographe.

Monet a présenté cette scène de rue lors de la première exposition impressionniste.

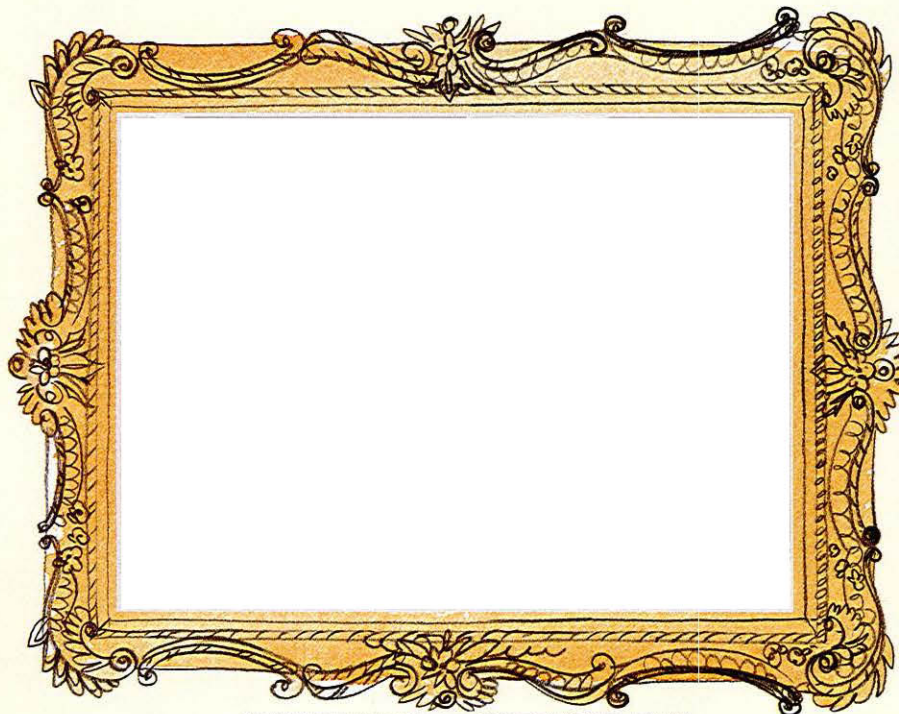


BOULEVARD DES CAPUCINES  
1873-1874  
Claude Monet

Manet rencontrait souvent un groupe d'amis au café Guerbois, avenue de Clichy, pour échanger des idées sur l'art.



Les discussions se transformaient parfois en disputes. Une fois, Manet n'a pas aimé la critique que son ami Duranty avait écrite sur un de ses tableaux et l'a provoqué en duel. Heureusement, les deux hommes ont survécu.



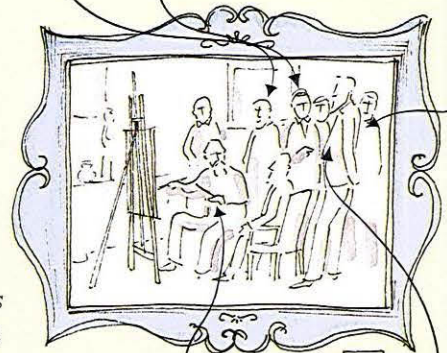
UN ATELIER AUX BATIGNOLLES  
1870  
Henri Fantin-Latour

L'écrivain Émile Zola

Claude Monet

Auguste Renoir

Ce tableau montre Manet, assis devant son chevalet, entouré de ses amis dans son atelier des Batignolles, dans le nord de Paris.



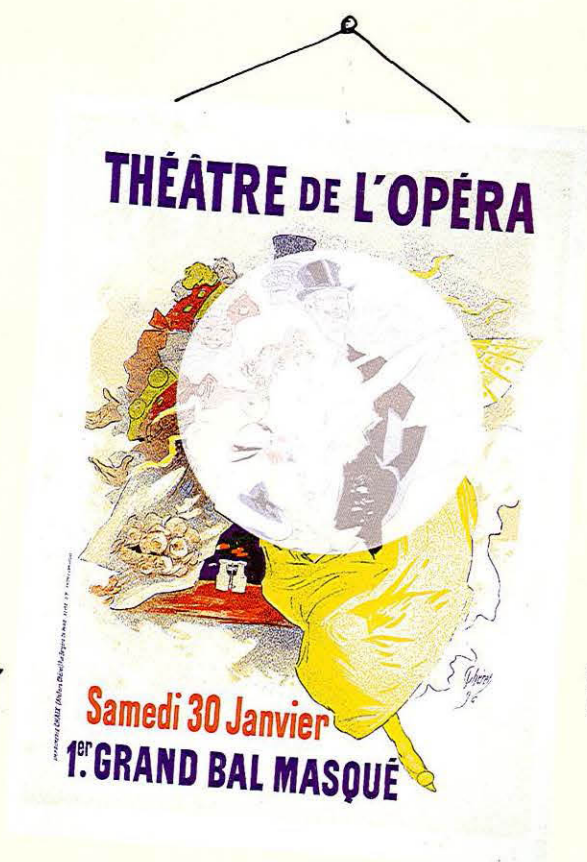
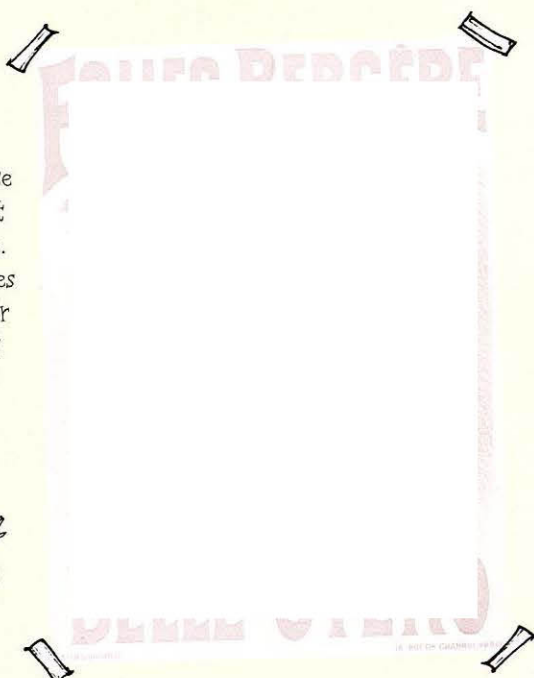
Édouard Manet

Frédéric Bazille





Cette affiche vante le célèbre cabaret des Folies Bergère. Les impressionnistes aimaient y assister à des concerts et à des spectacles acrobatiques.



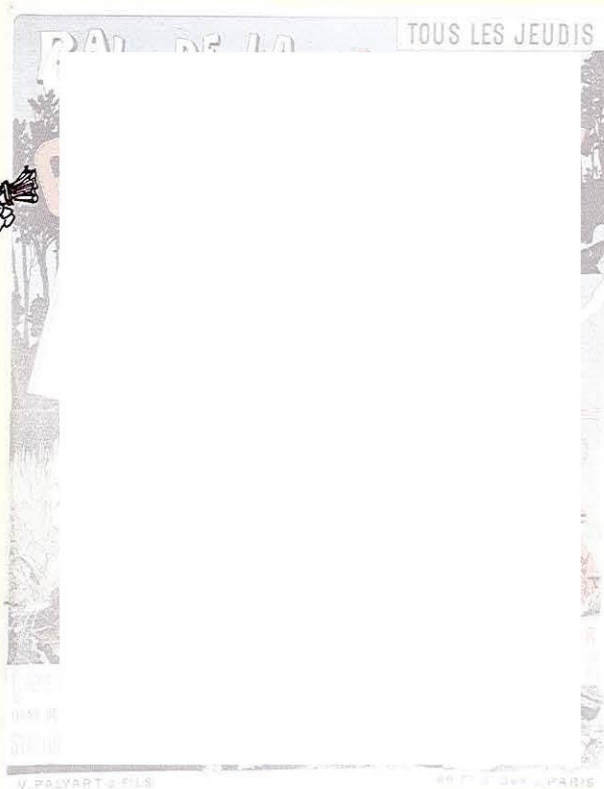
Degas et Renoir ont souvent peint les danseuses et le public de l'Opéra de Paris.



Cette photographie montre Monet en train de peindre un de ses grands tableaux de nymphéas dans son atelier de Giverny, à l'ouest de Paris.



La Grenouillère était un lieu de divertissement à la mode, tout près de Paris. Les gens y allaient le dimanche pour nager dans la Seine et danser tard dans la nuit. Renoir et Monet y ont peint de nombreux tableaux.



Voici la palette de Monet.



À l'origine, une grenouillère est un étang à grenouilles.

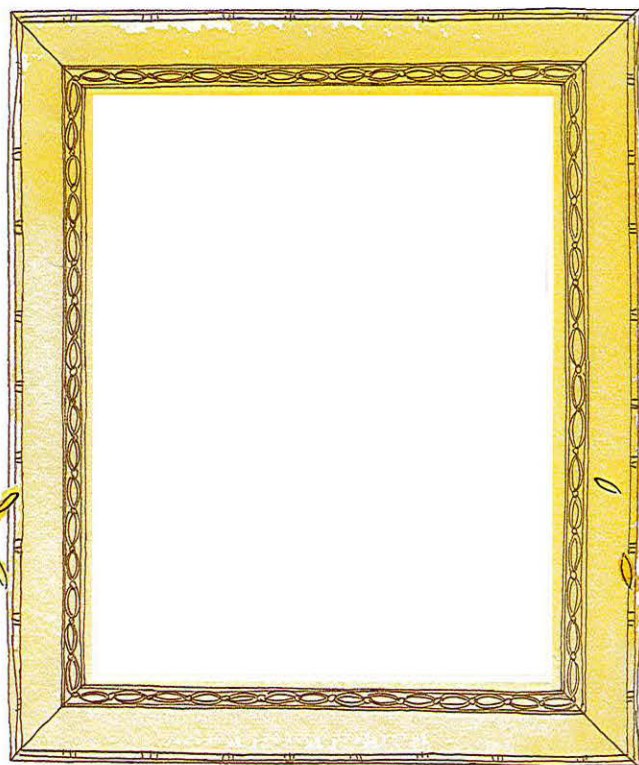


# DES IMPRESSIONS DURABLES

En incitant les artistes à briser les règles établies et à faire de nouvelles expériences, les impressionnistes ont complètement changé la peinture.

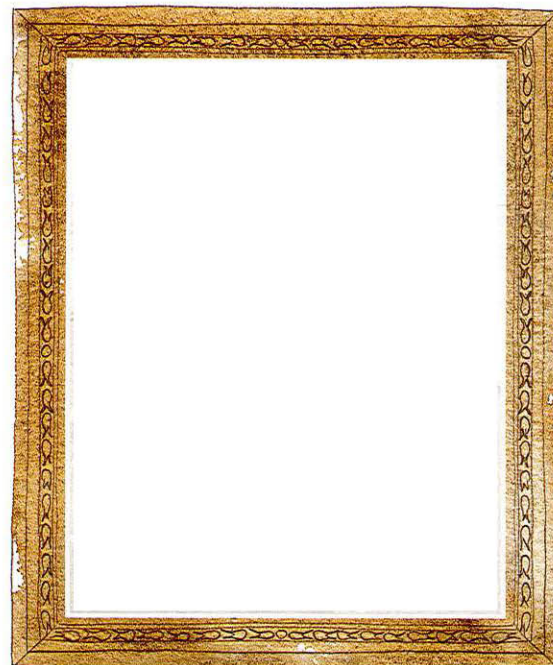
Vincent Van Gogh appliquait des touches épaisses de couleurs vives, pures, comme les impressionnistes.

Mais il n'utilisait pas seulement les couleurs pour éclairer ses tableaux. Il s'en servait pour traduire ses sentiments. Pour lui, le jaune représentait la joie. Quand il a peint ces tournesols, il était très heureux.



VASE AVEC QUINZE Tournesols  
1888  
Vincent Van Gogh

Pour Van Gogh, cette chaise de cuisine toute simple était une sorte d'autportrait. Elle traduit l'idée qu'il se faisait de lui-même : il se voyait comme une personne ordinaire.



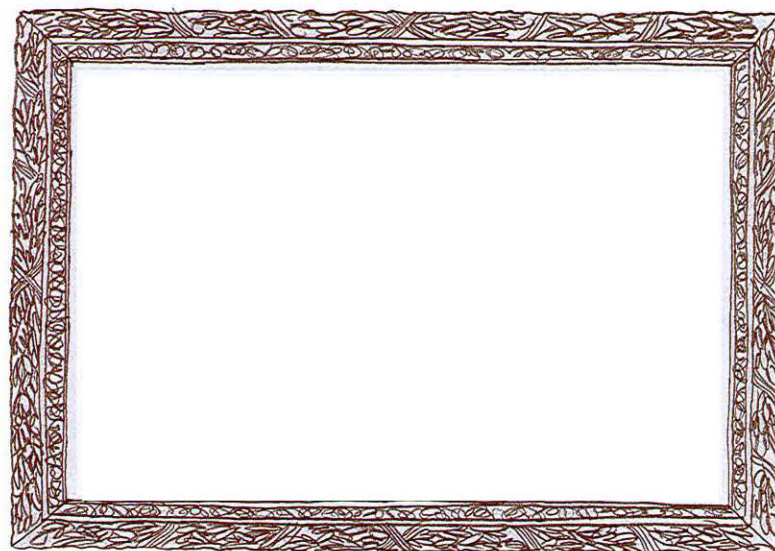
LA CHAISE À LA PIPE  
1888  
Vincent Van Gogh



Van Gogh a mis ces oignons germés dans son tableau en signe de vie. Il venait de traverser une période difficile, mais il espérait que les choses allaient s'améliorer.

Georges Seurat peignait des scènes urbaines toutes simples, comme beaucoup d'impressionnistes, mais son style était moins flou et il peignait de grandes toiles — celle-ci fait 3 mètres de large. Il a fini par inventer une nouvelle façon de peindre, le « pointillisme », consistant à créer des images à partir d'une multitude de points minuscules.

Il a retravaillé ce tableau et ajouté des points à certains endroits — ainsi, en regardant attentivement, on peut voir des points bleus sur le chapeau rouge du garçon.



UNE BAIGNADE À ASNIÈRES  
1884  
Georges Seurat

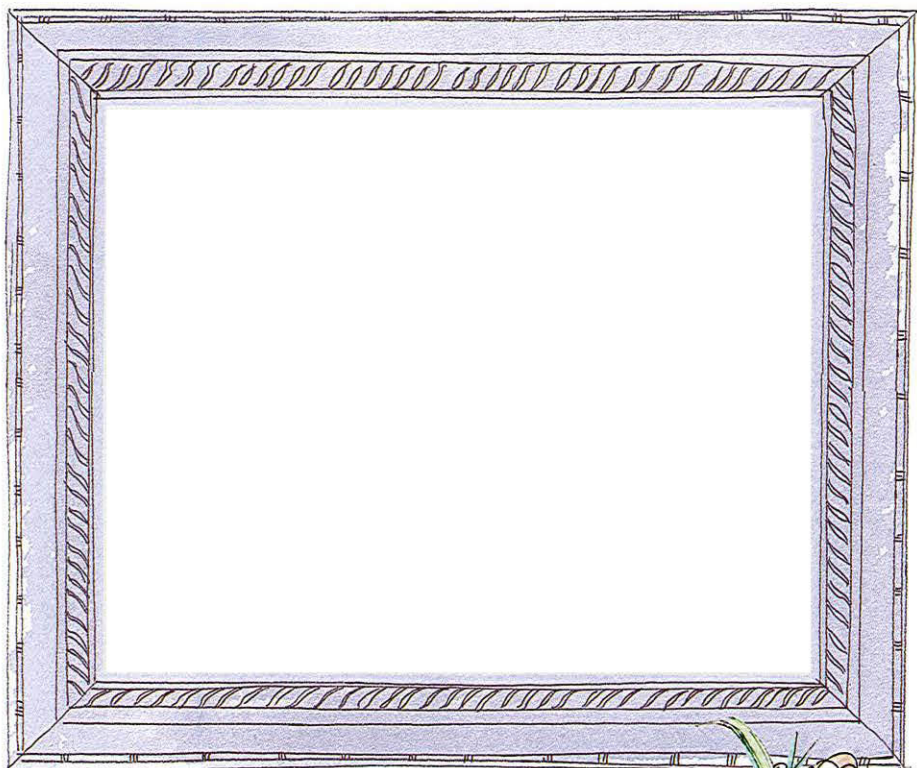


Comme les impressionnistes, le Douanier Rousseau employait des touches de peinture épaisses et des couleurs vives, mais son style était assez différent. Les impressionnistes observaient la nature ; Rousseau créait des paysages nés de son imagination.



Rousseau est probablement allé au zoo pour dessiner ce tigre.

Le tigre de Rousseau a l'air effrayant, mais il semble aussi effrayé par ce qu'il a vu.

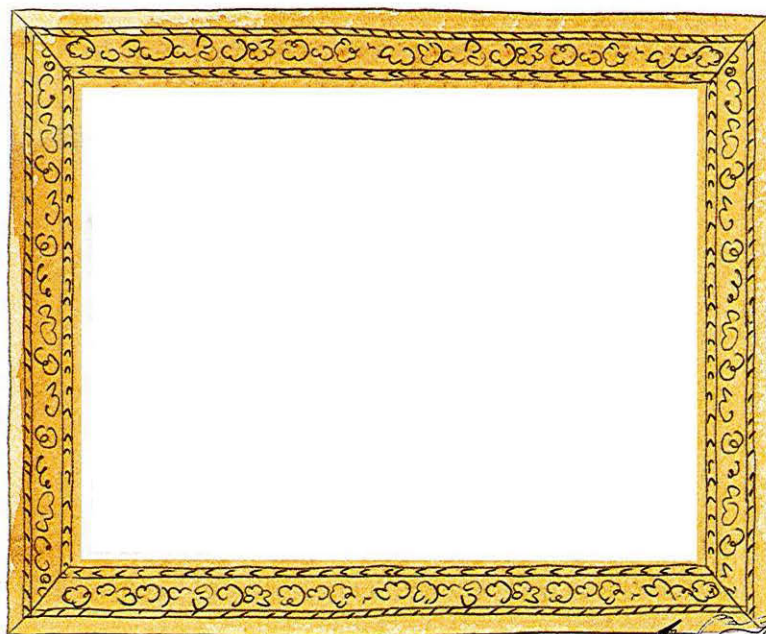


SURPRIS !  
1891  
Henri, dit le Douanier, Rousseau

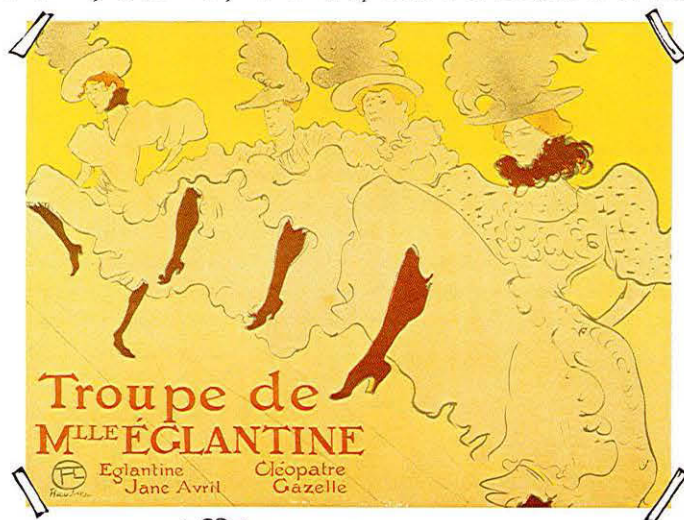


Paul Cézanne était l'ami de nombreux impressionnistes. Ils l'ont incité à peindre en plein air, dans la campagne. Il se servait d'aplats de différentes couleurs pour donner de la profondeur à ses tableaux.

Degas a incité le jeune Toulouse-Lautrec à peindre des scènes de la vie nocturne parisienne pleines de vie et de charme. Il a créé beaucoup d'affiches pour divers spectacles et théâtres de la ville.



COLLINE EN PROVENCE  
Vers 1890-1892  
Paul Cézanne



LA TROUPE DE  
MADemoiselle ÉGLANTINE  
1896  
Henri de Toulouse-Lautrec





QUI ÉTAIENT LES IMPRESSIONNISTES ?

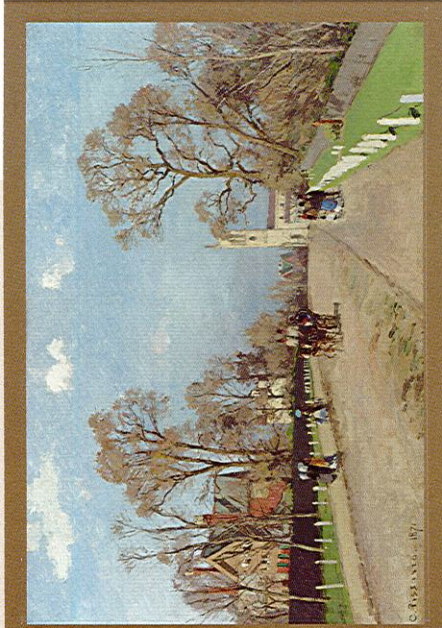
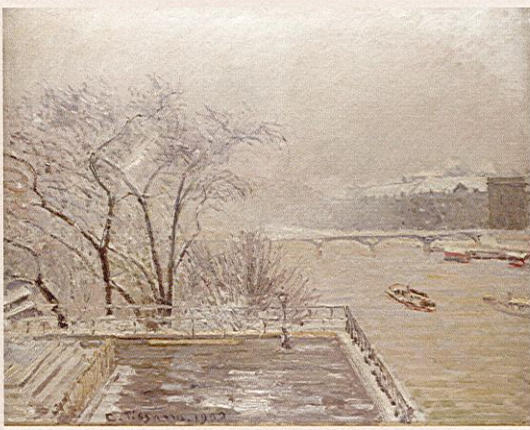


PAGES 2-3

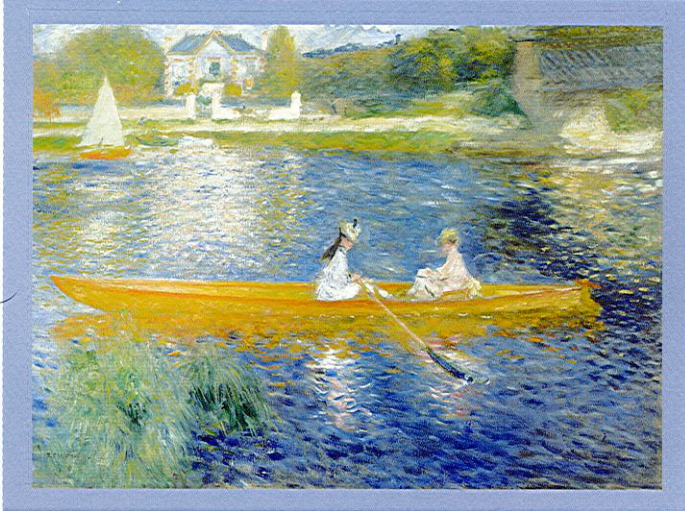
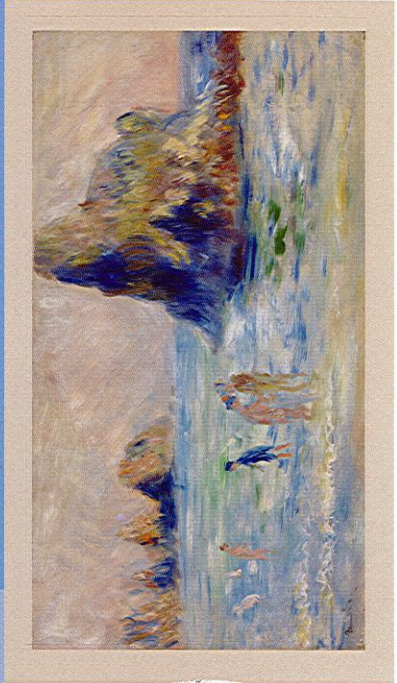
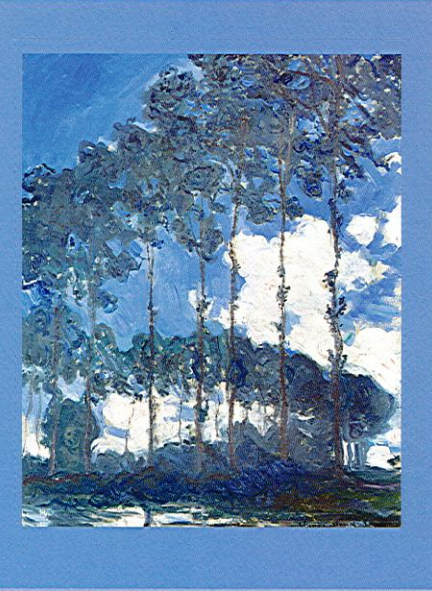
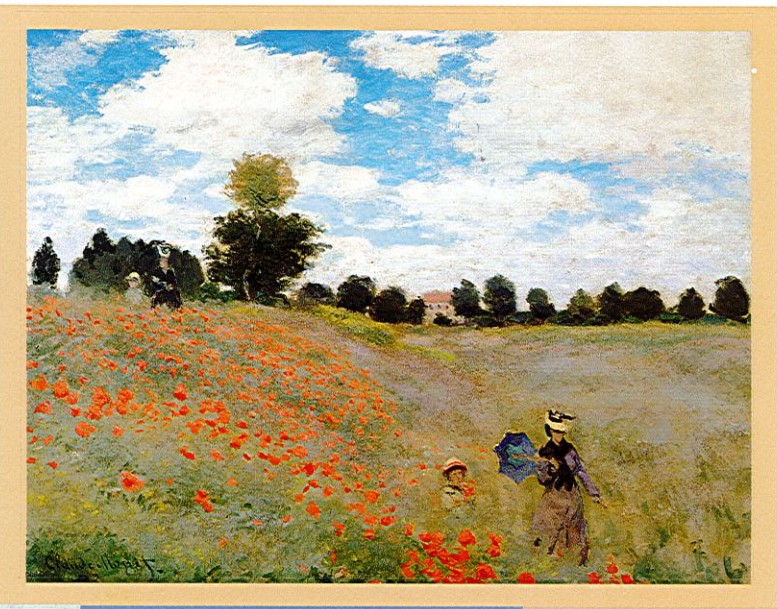
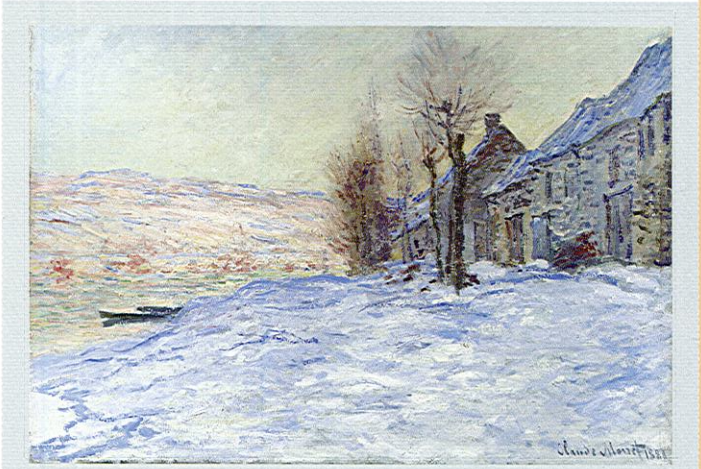
LA LUMIÈRE



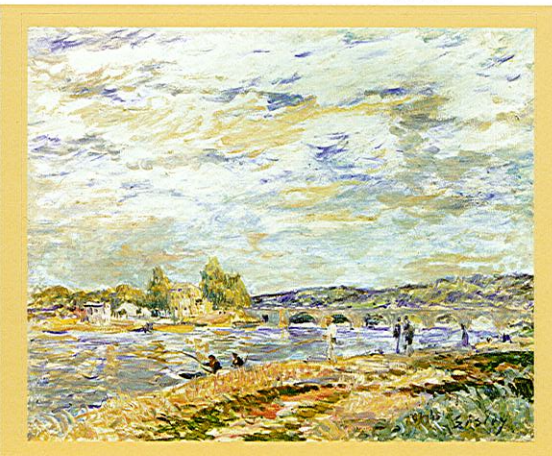
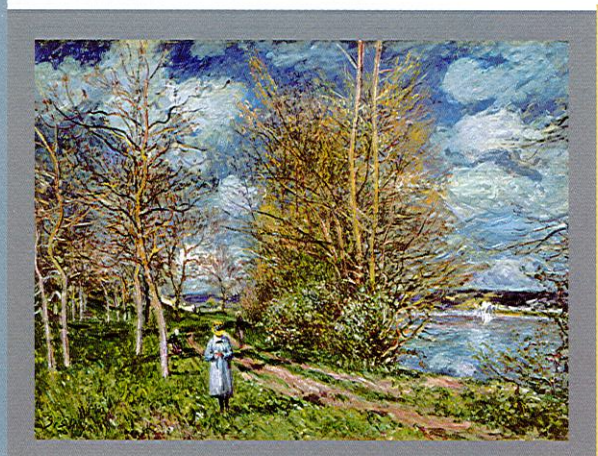
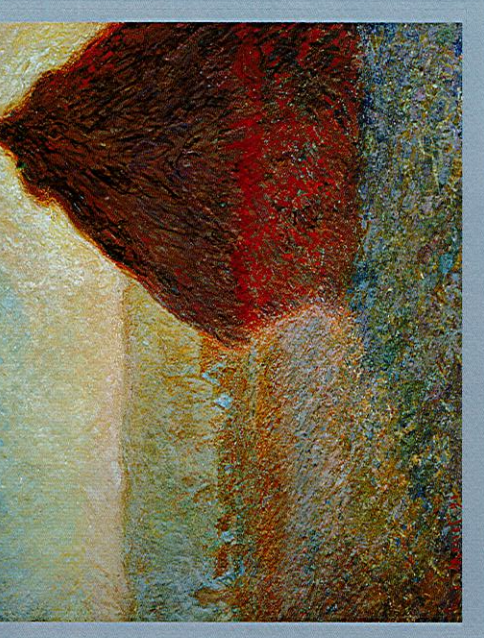
PAGES 4-5



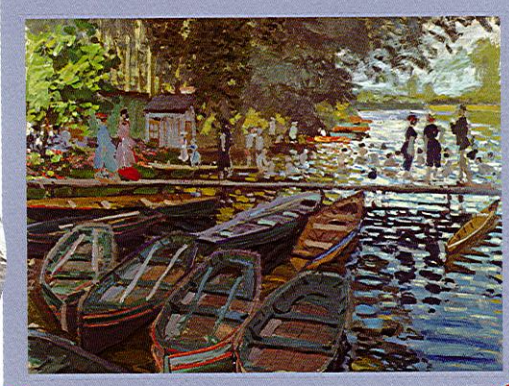
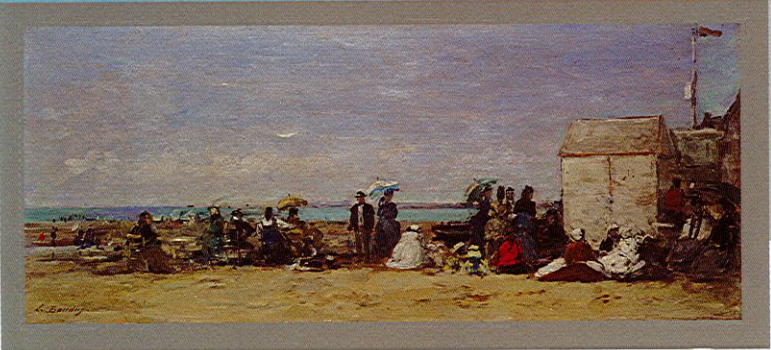
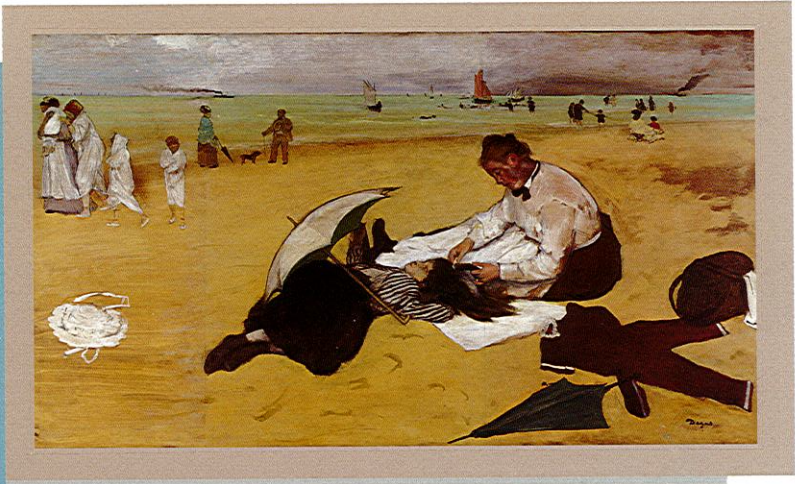




PAGES 6-7







PAGES 8-9

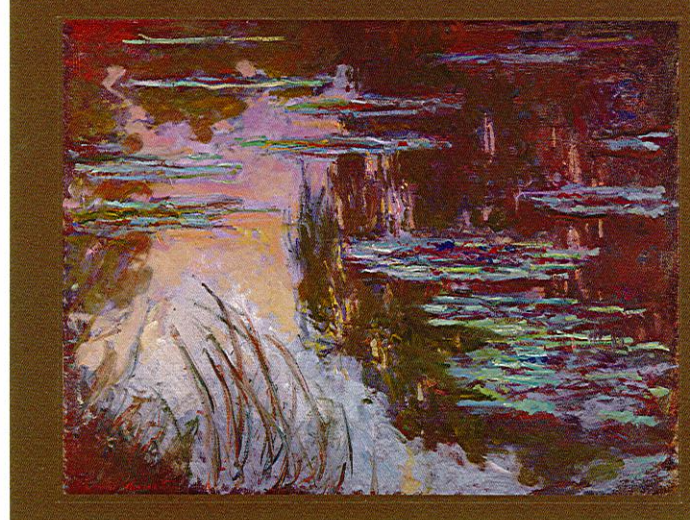
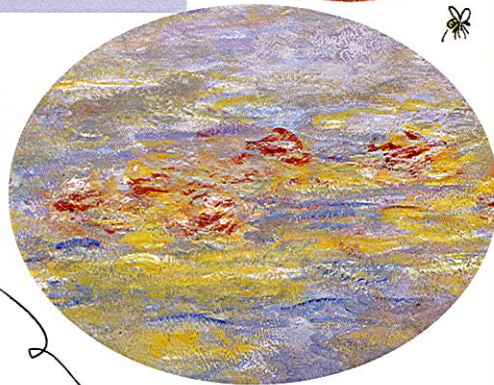
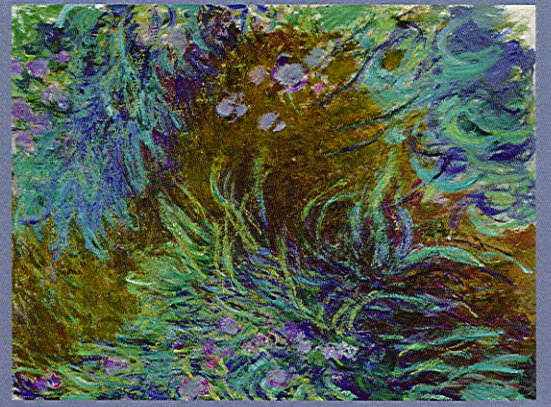


LES PROCHES DE RENOIR

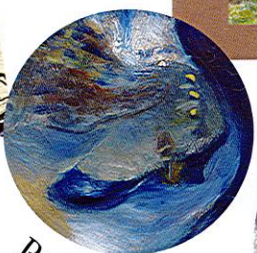
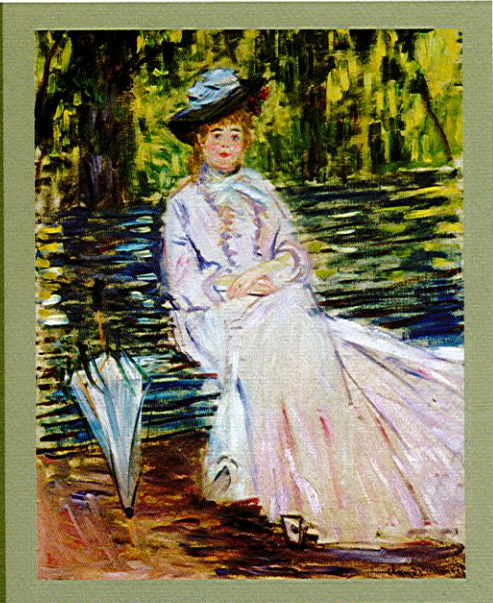
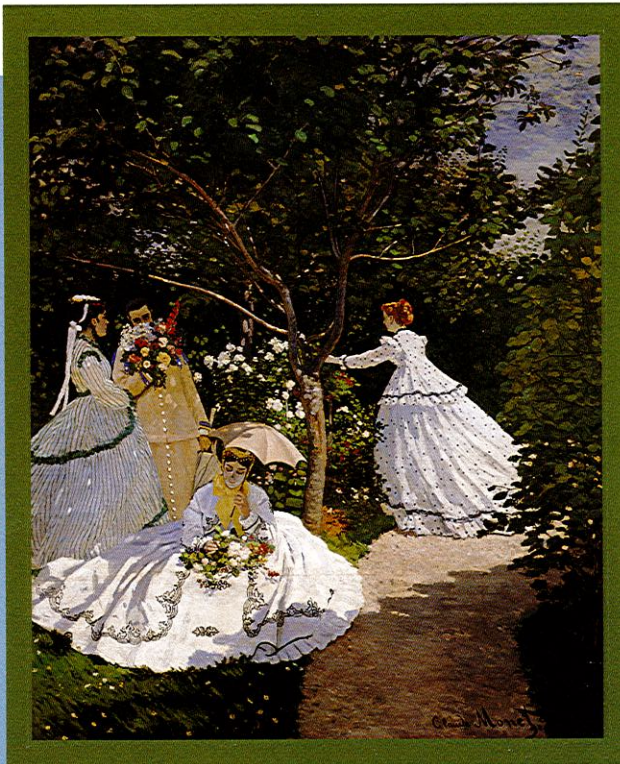
PAGES 10-11











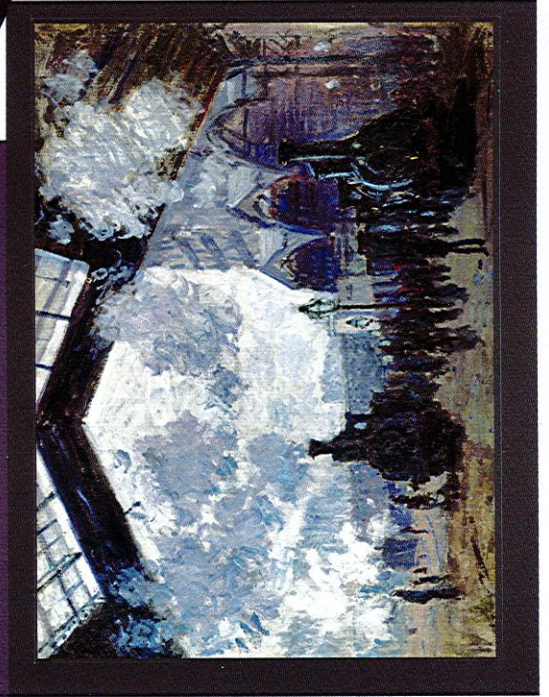
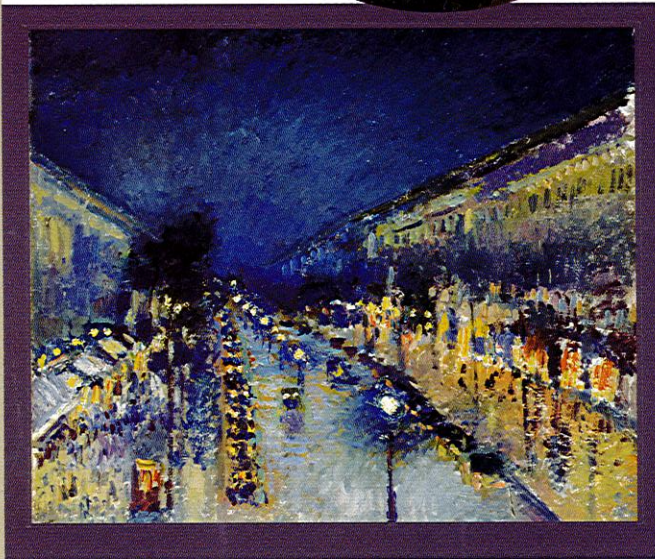
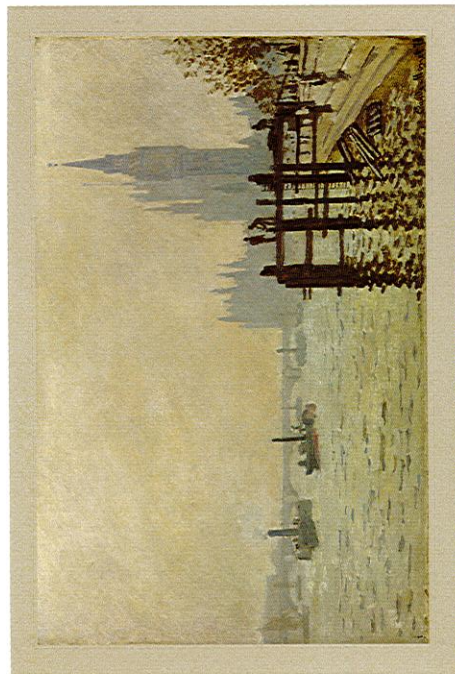
PAGES 14-15



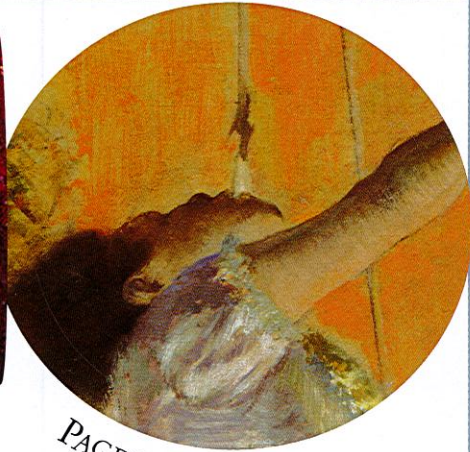
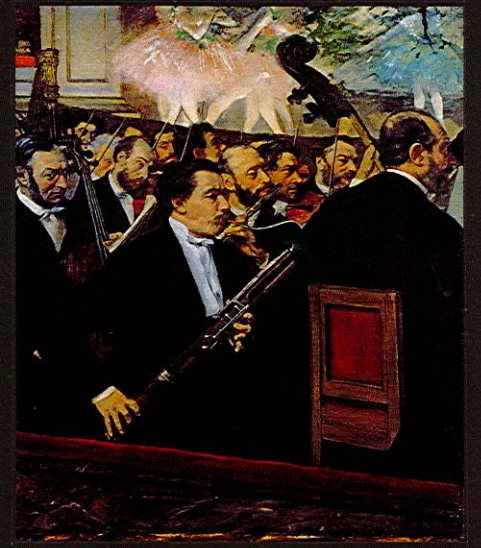
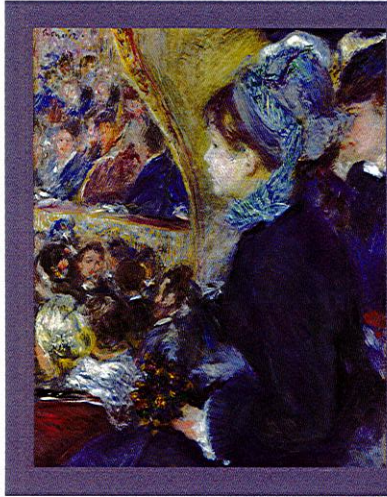
PAGES 16-17



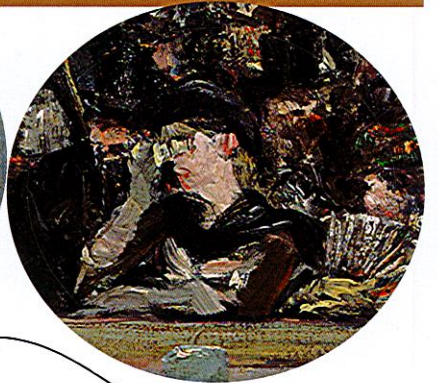
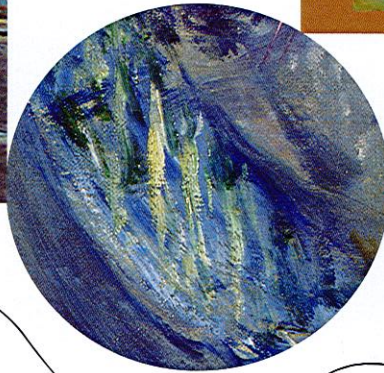
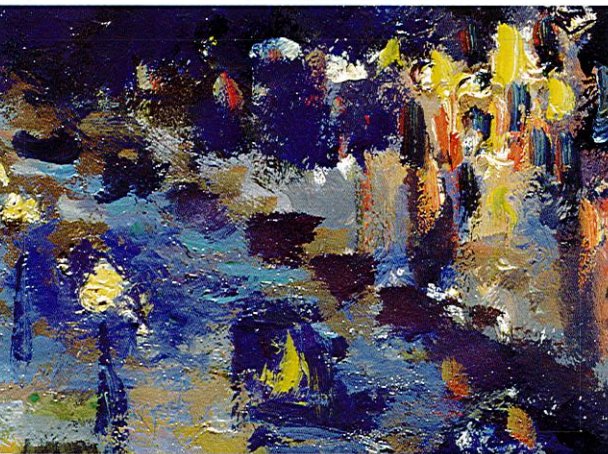
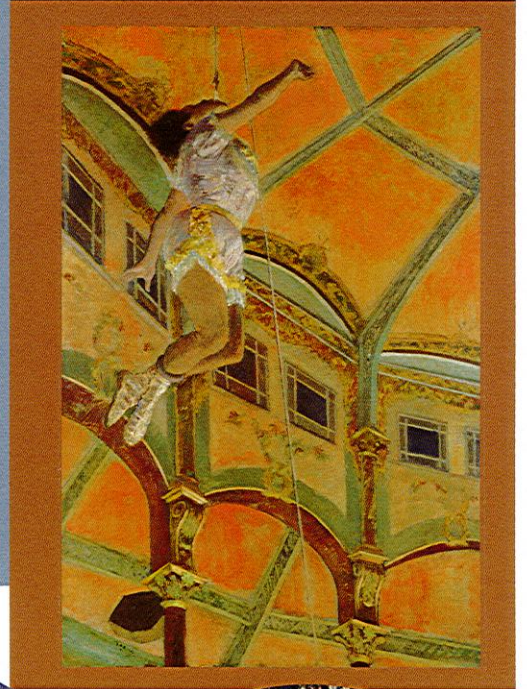
LA VILLE







PAGES 18-19



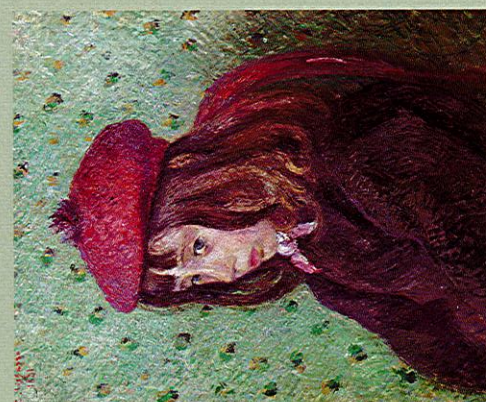
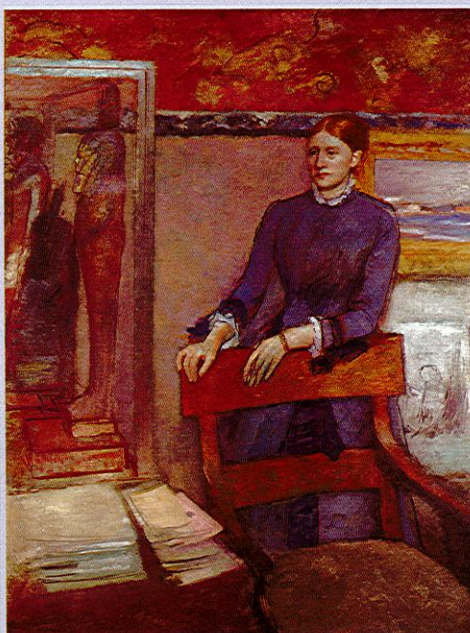
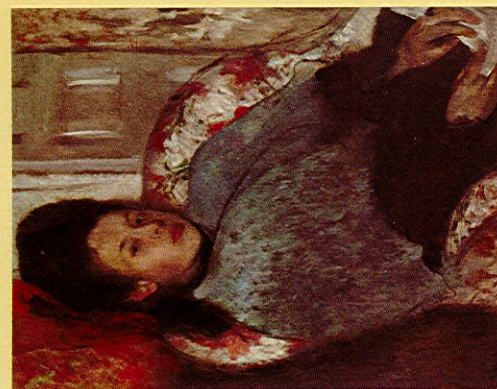




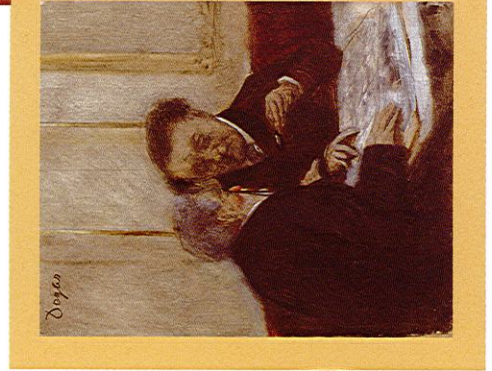
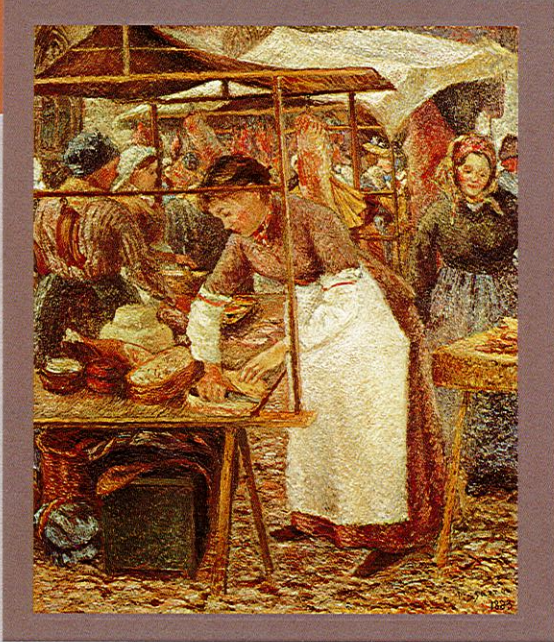
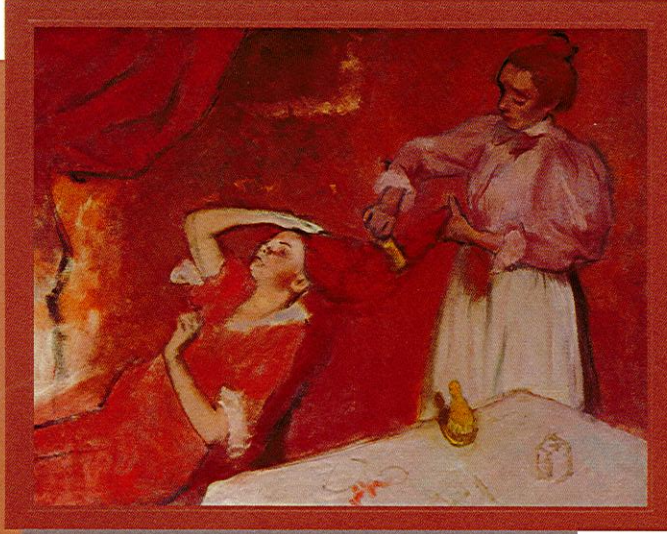
PAGES 20-21



LES AMIS  
ET LA  
FAMILLE



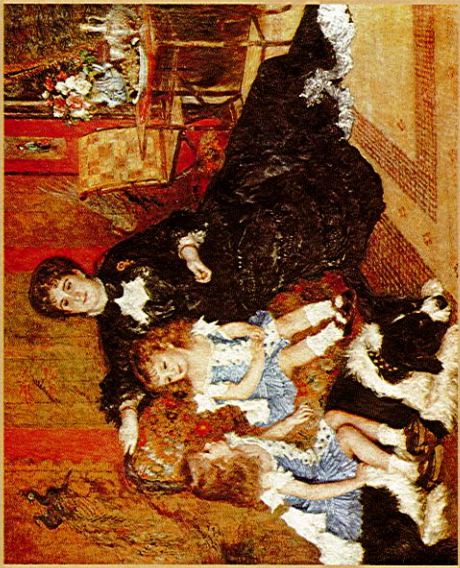
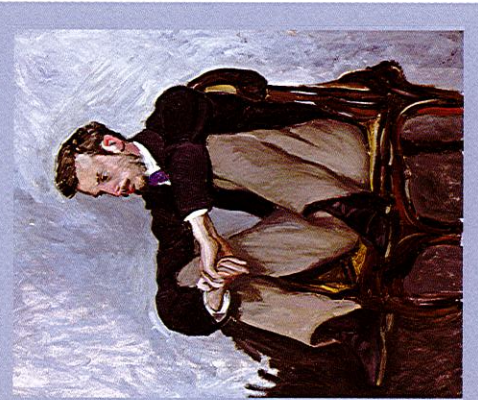




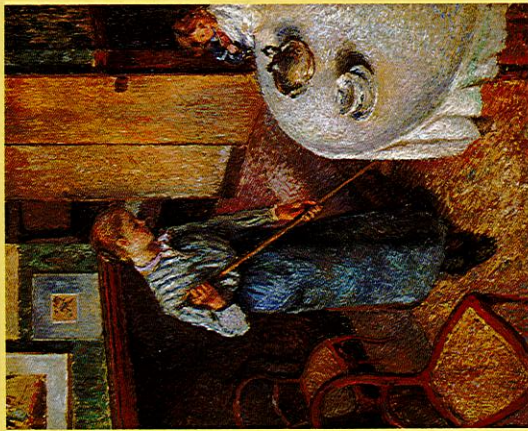
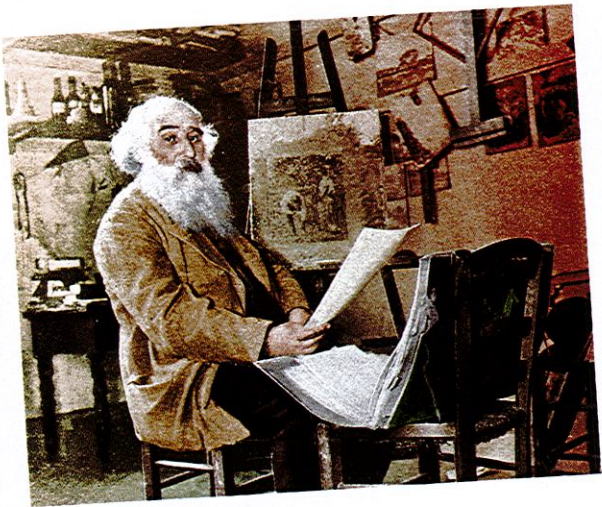
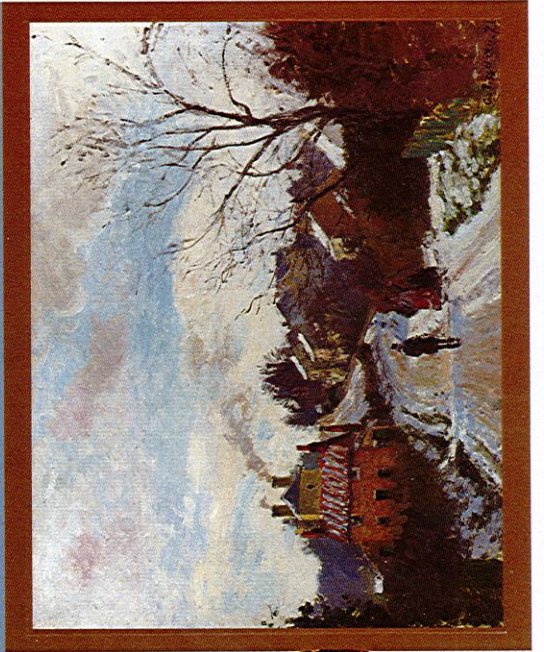
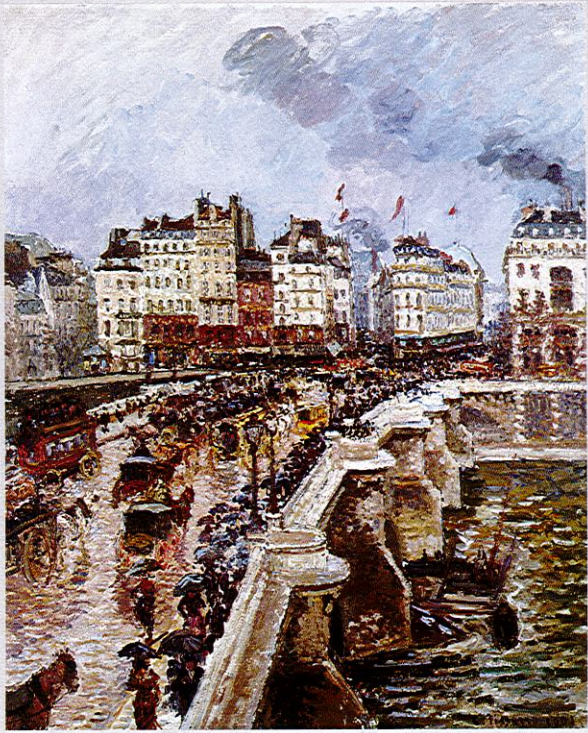
PAGES 24-25



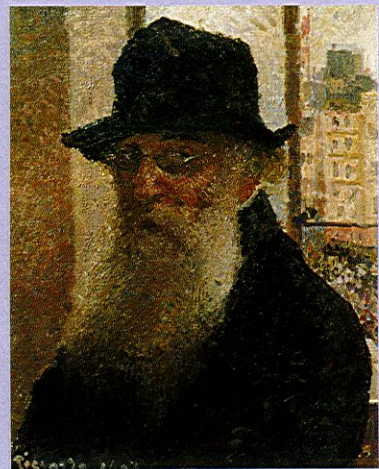
PAGES 22-23







PAGES 26-27



PARIS ET L'IMPRESSIONNISME





